



Centralna banka
BOSNE I HERCEGOVINE
Централна банка
БОСНЕ И ХЕРЦЕГОВИНЕ

Мјесечни економски
преглед
ЈАНУАР - ФЕБРУАР 2026



Centralna banka
BOSNE I HERCEGOVINE
Централна банка
БОСНЕ И ХЕРЦЕГОВИНЕ

**Мјесечни економски
преглед
ЈАНУАР - ФЕБРУАР 2026**

Садржај:

| | |
|--|----|
| УВОДНИ САЖЕТАК..... | 4 |
| Г01: Доприноси компоненти годишњој промјени потрошачких цијена у зони евра..... | 5 |
| Г02: Крива приноса у зони евра..... | 5 |
| Г03: Доприноси годишњим стопама промјене просјечних потрошачких цијена у БиХ..... | 5 |
| Г04: Годишње промјене просјечних нето плата..... | 6 |
| Г05: Мјесечна промјена кредита..... | 6 |
| Г06: Доприноси годишњој промјени укупних депозита и каматне стопе на новоуговорене депозите..... | 6 |
| Г07: Просјечна средства на рачуну резерви код ЦББХ и имплицитна стопа обавезне резерве..... | 7 |
| Г08: Нето девизне резерве и покриће валутног одбора..... | 7 |
| Г09: Мјесечне промјене резервног новца и монетарна мултипликација..... | 7 |
| Г10: Обавезе и депозити опште владе код комерцијалних банака, мјесечне промјене..... | 8 |
| Г11: Мјесечне промјене индиректних пореза..... | 8 |
| Г12: Отплата спољног дуга сектора опште владе..... | 8 |
| Г13: Примарно тржиште тромјесечних трезорских записа Републике Српске..... | 9 |
| Г14: Годишња промјена обима индустријске производње и PMI индекс у производном сектору, у зони евра..... | 9 |
| Г15: Годишње промјене обима индустријске производње по индустријским групама, изворни индекси..... | 9 |
| Г16: Годишње промјене вриједности извоза по групама производа..... | 10 |
| Г17: Годишње промјене вриједности увоза по групама производа..... | 10 |
| Г18: Годишње промјене у девизном курсу КМ..... | 10 |

Уредништво:

- мр Елма Хасановић
- мр Емина Милишић

УВОДНИ САЖЕТАК

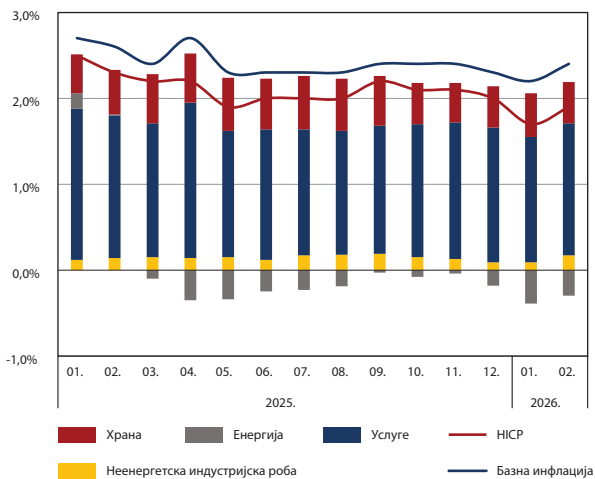
У зони евра је у фебруару дошло до благог јачања инфлаторних притисака у односу на јануар, прије свега услјед раста цијена енергије, али је укупна стопа инфлације остала испод циљаног средњорочног нивоа (Графикон 01). Истовремено, повећани геополитички ризици, уз остале тржишне факторе, допринијели су расту приноса у зони евра (Графикон 02). У БиХ су настављени домаћи инфлаторни притисци, при чему су режијски трошкови, храна и безалкохолна пића, те здравствене услуге имали највећи допринос укупном расту потрошачких цијена (Графикон 03). Раст просјечних номиналних нето плата настављен је и почетком 2026. године, али споријим темпом у односу на претходну годину (Графикон 04).

Укупни кредити и депозити су у јануару стагнирали, што је уобичајена сезонска динамика, док је у фебруару забиљежен њихов мјесечни раст, као и значајан годишњи раст (Графикони 05 и 06). У фебруару је основица за обрачун обавезне резерве забиљежила раст на мјесечном нивоу, док је вишак изнад обавезне резерве смањен (Графикон 07). Нето девизне резерве су, у оба посматрана мјесеца, забиљежиле мјесечни пад, али је услјед већег пада монетарне пасиве коефицијент покрића растао (Графикон 08). Раст преносивих депозита у домаћој валути и осталих депозита у иностраној валути довео је до мјесечног раста монетарних агрегата М1 и М2, у фебруару. Истовремени пад резервног новца, у односу на раст монетарних агрегата, резултирао је растом монетарних мултипликатора за оба агрегата (Графикон 09).

У фебруару је забиљежен мјесечни раст обавеза опште владе код комерцијалних банака, уз истовремени мјесечни пад депозита (Графикон 10). С друге стране, евидентиран је мјесечни раст нето наплате прихода од индиректних пореза (Графикон 11). Стабилна наплата прихода од индиректних пореза у номиналним износива обезбјеђује одрживост отплате спољног дуга (Графикон 12). Федерација БиХ није вршила емисије јавног дуга у посматраном периоду, док је Република Српска наставила с редовним емисијама трезорских записа (Графикон 13).

У зони евра је обим индустријске производње забиљежио благи годишњи пад почетком године, након што је забиљежио раст цијелу претходну годину, док је у БиХ забиљежен доста израженији годишњи пад индустријске производње у прва два мјесеца (Графикони 13 и 14). У истом периоду, вриједности извоза и увоза робе такође су забиљежиле годишњи пад (Графикони 16 и 17). Номинални ефективни курс (NEER) је у јануару забиљежио апрецијацију, највећим дијелом као посљедицу значајне номиналне апрецијације наше сидрене валуте према турској лири. Реални ефективни курс (REER) је такође забиљежио апрецијацију, првенствено услјед просјечно виших стопа инфлације у БиХ, у односу на земље главне трговинске партнере (Графикон 18).

Г01: Доприноси компоненти годишњој промјени потрошачких цијена у зони евра

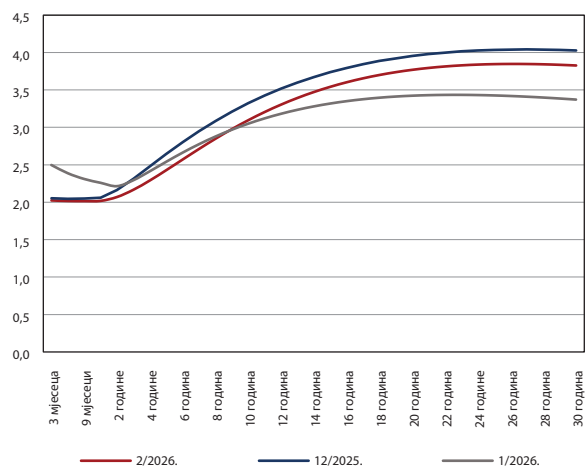


Извор: Евростат

У фебруару је у зони евра забиљежена стопа инфлације од 1,9%, што је за 0,2 пп више у односу на претходни мјесец, углавном као резултат мјесечног раста цијена енергије. Годишња стопа промјене цијена енергије остала је негативна и у фебруару, али је износила -3,1% у поређењу са -4,0% у јануару, највећим дијелом услјед базног ефекта. Цијене хране су забиљежиле годишњи раст од 2,5%, те мјесечни раст од 0,3%. Категорија неенергетских индустријских производа је забиљежила стопу инфлације од 0,7%, што је за 0,3 пп више у односу на стопу из претходног мјесеца.

Највећи допринос расту цијена у зони евра и даље је имала категорија услуга, која чини 46,7% потрошње домаћинстава у зони евра. Базна инфлација у зони евра је забиљежила стопу од 2,4%, те је и даље виша у односу на укупну стопу раста цијена. Цијене услуга су у фебруару забиљежиле нешто вишу стопу у односу на јануар (3,4% у односу на 3,2%), углавном услјед раста цијена услуга рекреације и смјештаја.

Г02: Крива приноса у зони евра

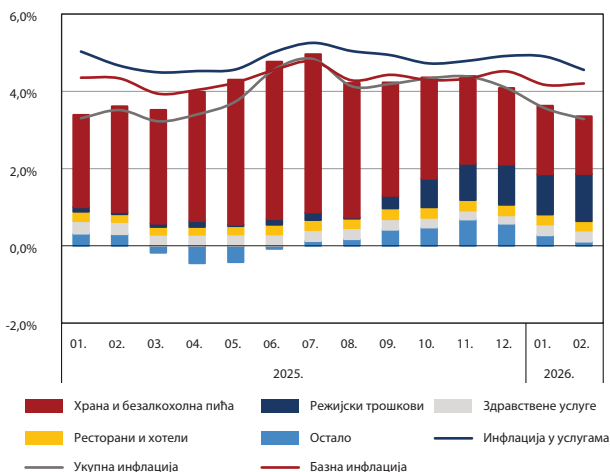


Извор: ЕЦБ

Током фебруара дошло је до раста приноса на државне обвезнице у зони евра, под утицајем очекивано повећане емисије државних хартија од вриједности, наставка смањења биланса ЕЦБ-а кроз квантитативно стежање, као и раста геополитичких ризика повезаних са ситуацијом на Блиском истоку.

У односу на крај претходне године, на крају фебруара 2026. године приноси на државне обвезнице у зони евра били су, у просјеку, виши за 17,7 базних поена дуж цијеле криве приноса.

Г03: Доприноси годишњим стопама промјене просјечних потрошачких цијена у БиХ



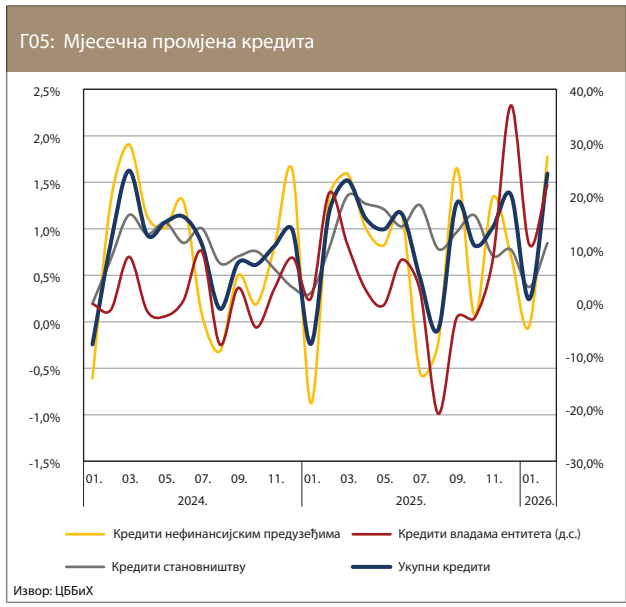
Извор: БХАС

Напомена: Базна инфлација и инфлација у услугама су процјене ЦББиХ.

Почетком 2026. године, инфлаторни притисци благо су ослабили у односу на нивое забиљежене за цијелу претходну годину (3,4% за прва два мјесеца, у односу на исти период претходне године). Највише годишње стопе инфлације у фебруару забиљежене су за категорије режијских трошкова (8,3%), услуге ресторана и хотела (6,7%), те за здравствене услуге (6,2%). Режијски трошкови имали су и највећи допринос укупном расту потрошачких цијена, од јуна 2023. године (од 1,2 пп). Поред тога, највећи допринос укупном расту потрошачких цијена дале су категорије храна и безалкохолна пића, здравствене услуге, те услуге ресторана и хотела. Домаћи инфлаторни притисци су и даље снажни, што имплицира и готово непромијењена стопа базне и инфлације у сектору услуга (од 4,2% и 4,6%, респективно, у фебруару), упркос очекиваном слабљењу базног ефекта повећања минималне плате из 2025. године.



Раст просјечних номиналних нето плата настављен је и почетком 2026. године, али споријим темпом у односу на претходну годину. За прва два мјесеца забиљежене су ниже стопе годишњег раста у односу на претходну годину (9,1%, у односу на годишњу стопу од 13,7% за цијелу 2025. годину), највећим дијелом услјед базног ефекта, односно значајног повећања минималне плате у оба ентитета у БиХ почетком 2025. године. Почетком текуће године, минимална плата је додатно повећана у ФБиХ, те у РС-у најнижи ниво минималне плате, за 2,7% и 11,1%, респективно. Годишњи раст номиналних нето плата у фебруару 2026. године је износио 9,1%, те је забиљежен раст у свим дјелатностима. Стручне, научне и техничке дјелатности, те јавни сектор, остварили су највише годишње стопе раста плата, од 11,3% и 10,5%, респективно. Реалне плате су у фебруару забиљежиле годишњи раст од 5,8%, услјед бржег раста номиналних плата од раста потрошачких цијена.

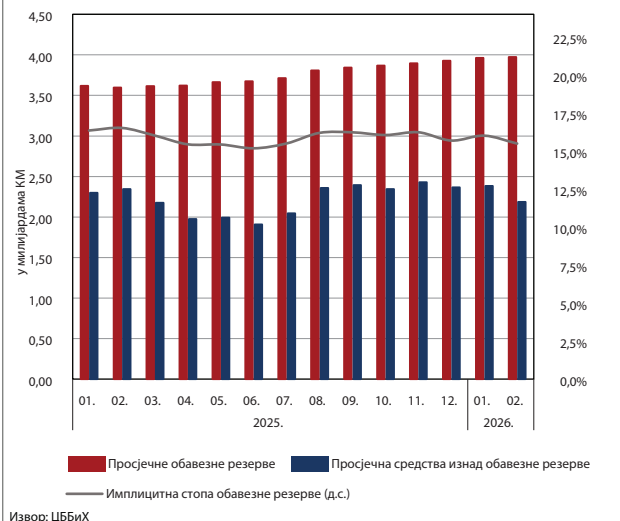


У јануару 2026. године укупни кредити банака су стагнирали, што представља уобичајену сезонску динамику карактеристичну за почетак године. У фебруару долази до опоравка кредитне активности, уз забиљежен мјесечни раст од 1,6%. Раст кредитне активности био је примарно концентрисан у сектору становништва и сектору нефинансијских предузећа, при чему је највећи допринос остварен у сегменту нефинансијских предузећа. На годишњем нивоу, укупни кредити су забиљежили раст од 12,1%, што представља највишу стопу раста још од периода глобалне финансијске кризе. Према резултатима Анкете о кредитној активности банака за четврти квартал, очекивања банака указују на потенцијални наставак снажне кредитне динамике. Висока постојећа, као и очекивана тражња за кредитима, уз стабилне кредитне стандарде, остају кључни фактори који обликују кретања на кредитном тржишту.



Укупни депозити банака су мировали у првом мјесецу 2026. године, да би у фебруару порасли за 0,4%. У прва два мјесеца 2026. године главни допринос расту депозита дао је сектор становништва. У последња четири мјесеца структура годишњег раста депозита није се значајније промијенила, а годишњи раст депозита у фебруару од 10,8% задњи пут је забиљежен почетком 2022. године. Пасивне каматне стопе у сектору становништва нису мијењане у односу на крај прошле године, а у истом периоду регистрован је блажи раст каматне стопе на новоуговорене депозите нефинансијских предузећа.

Г07: Просјечна средства на рачуну резерви код ЦББХ и имплицитна стопа обавезне резерве

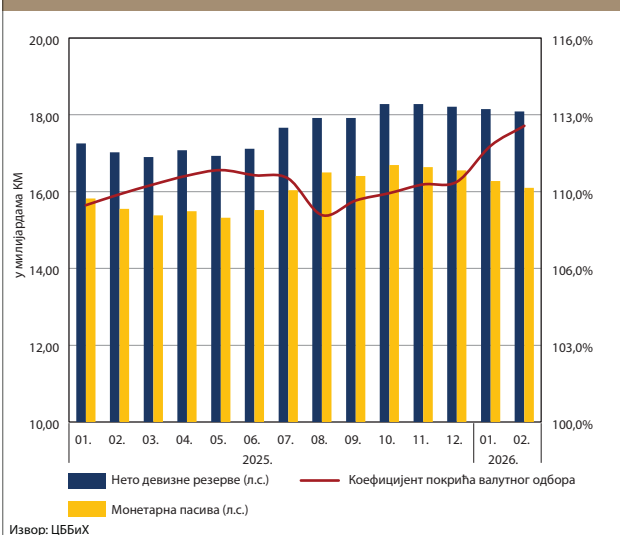


У фебруару 2026. године просјечна основица за обрачун обавезне резерве износила је 39,74 милијарди КМ, што представља мјесечни раст од 110,1 милиона КМ. У односу на исти мјесец претходне године, основица је повећана за приближно 3,77 милијарди КМ.

Просјечно стање рачуна обавезне резерве у фебруару износило је 6,16 милијарди КМ, од чега се 3,97 милијарди КМ односило на износ обавезне резерве, док је 2,18 милијарди КМ представљало вишак изнад обавезне резерве. Вишак изнад обавезне резерве је у фебруару забиљежио мјесечни пад од 199,0 милиона КМ.

У складу с наведеним кретањима на рачунима резерви, имплицитна стопа обавезне резерве је на крају фебруара износила 15,50%. Истовремено, стопа обавезне резерве и накнада на средства на рачунима резерви остале су непромијењене у посматраном периоду.

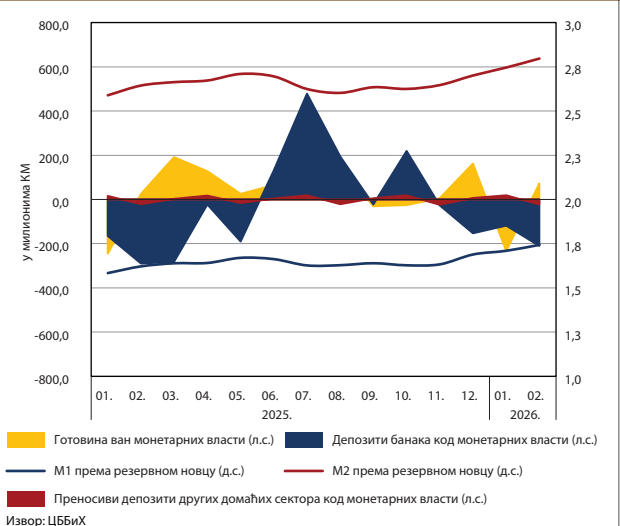
Г08: Нето девизне резерве и покриће валутног одбора



Стање нето девизних резерви на крају фебруара 2026. године износило је приближно 18,08 милијарди КМ. Посматрано на годишњем нивоу, девизне резерве су порасле за 1,06 милијарди КМ. У јануару и фебруару 2026. године забиљежено је мјесечно смањење девизних резерви, у износу од 64,3 милиона, односно 62,3 милиона КМ респективно.

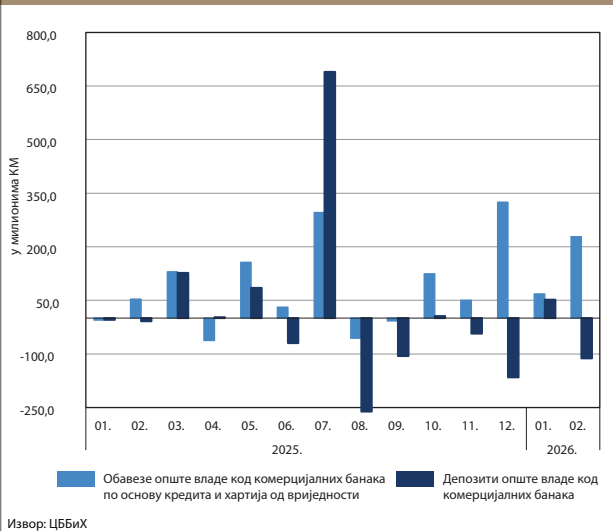
Мјесечни пад девизних резерви у јануару и фебруару 2026. године је претежно био посљедица негативног салда купопродаје КМ с банкама и интерним депонентима од 184,8 милиона и 182,5 милиона КМ, респективно. На отплату спољног дуга у јануару и фебруару 2026. године односило се 41,6 милиона, односно 117,8 милиона КМ. Упркос паду нето девизних резерви, већи пад монетарне пасиве је довео до раста коефицијента покрића валутног одбора, који је порастао за 83 базна поена, на ниво од 112,34%, на крају фебруара 2026. године.

Г09: Мјесечне промјене резервног новца и монетарна мултипликација



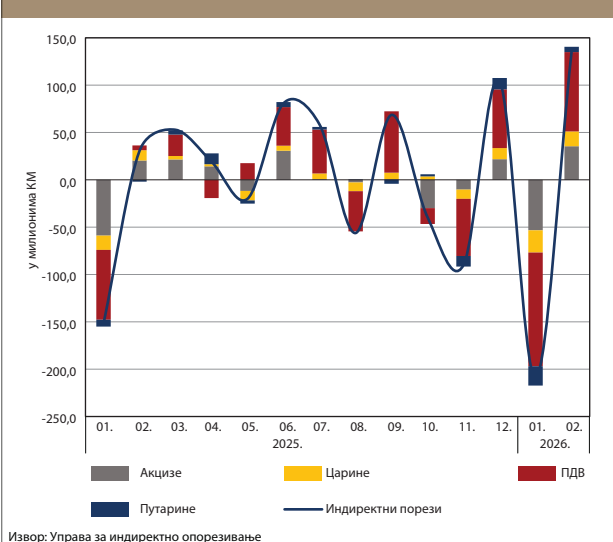
У фебруару 2026. године, резервни новац је износио 15,39 милијарди КМ, што представља мјесечни пад од 161,9 милиона КМ. Мјесечни пад резервног новца највећим дијелом је резултат снажног мјесечног пада депозита банака код монетарних власти, али и пада преносивих депозита других домаћих сектора код монетарних власти. Услијед раста преносивих депозита у домаћој валути и осталих депозита у иностраној валути, дошло је до мјесечног раста монетарних агрегата М1 и М2, од 244,8 и 338,7 милиона КМ, респективно. Забиљежени мјесечни пад резервног новца, у односу на раст монетарних агрегата, довео је до раста монетарних мултипликатора за М1 и М2 монетарне агрегате, на мјесечном нивоу, у фебруару 2026. године.

Г10: Обавезе и депозити опште владе код комерцијалних банака, мјесечне промјене



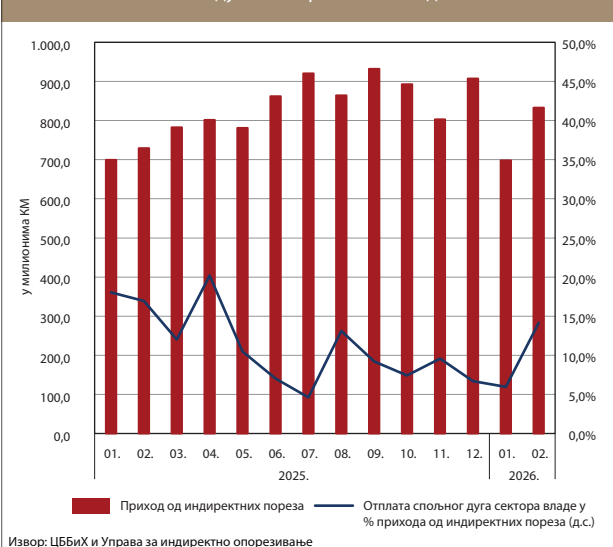
У фебруару је забиљежен мјесечни раст обавеза опште владе код комерцијалних банака у износу од 228,3 милиона КМ. На крају фебруара укупне обавезе сектора опште владе код комерцијалних банака су износиле 5,20 милијарди КМ, што представља значајан годишњи раст од 1,28 милијарди КМ (32,7%). Истовремено, забиљежен је мјесечни пад депозита опште владе у износу од 112,2 милиона КМ, након њиховог раста у претходном мјесецу. Изложеност банкарског сектора према сектору опште владе се повећала у односу на исти период претходне године и износи 10,6 % укупне активе банкарског сектора.

Г11: Мјесечне промјене индиректних пореза



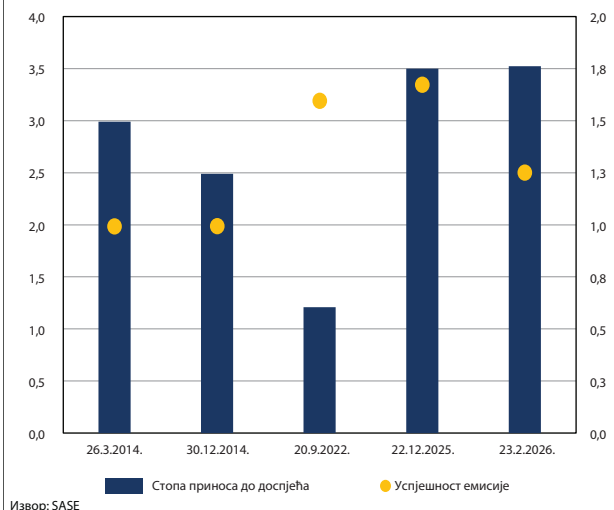
У фебруару је забиљежен мјесечни раст нето наплате прихода од индиректних пореза (19,3%). По ставкама индиректних пореза, наведеном расту је највише допринио мјесечни раст прихода од ПДВ-а (83,6 милиона КМ). У фебруару су поврати били за 10,3% мањи у односу на претходни мјесец. Мјесечни раст прихода је забиљежен по свим ставкама индиректних пореза. У кумулативу, за прва два мјесеца текуће године, нето приходи од индиректних пореза су износили 1,53 милијарди КМ, што представља раст од 101,6 милиона КМ (7,1%) на годишњем нивоу.

Г12: Отплата спољног дуга сектора опште владе



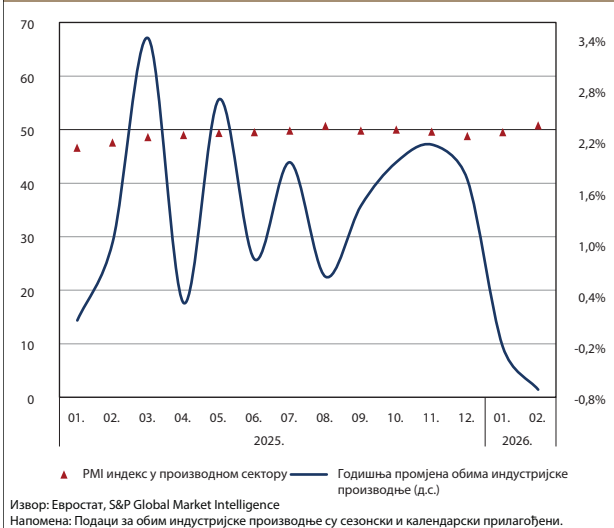
За прву половину 2026. године планирана је отплата спољног дуга сектора опште владе у износу од 471,2 милиона КМ, што је за 177,1 милиона КМ или 27,3 % мање у односу на износ сервисаног дуга у првој половини 2025. године. У фебруару је износ сервисаног дуга био 117,8 милиона КМ или 14,1% изражено у % прихода од индиректних пореза. Трендови прихода од индиректних пореза су стабилни, што представља позитиван показатељ с обзиром на то да се из ових прихода врши сервисирање спољног дуга сектора владе.

Г13: Примарно тржиште тромјесечних трезорских записа Републике Српске



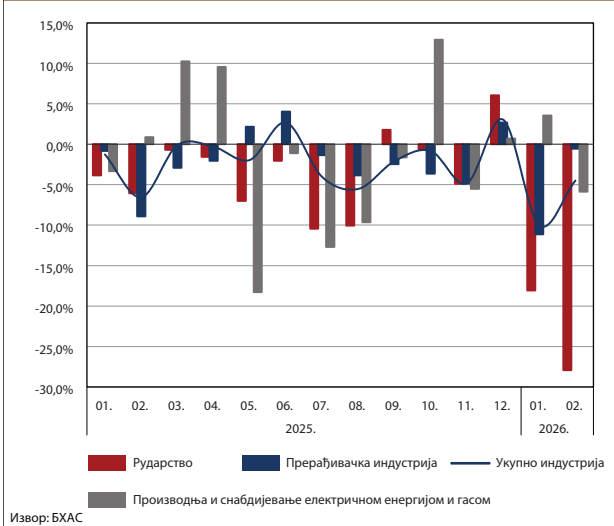
Република Српска је 2025. годину завршила емисијама трезорских записа с рочностима од три и шест мјесеци, а почетком 2026. године наставила је задуживање путем истих инструмената јавног дуга. Номинална вриједност шестомјесечних и тромјесечних трезорских записа износила је 20 милиона КМ, односно 60 милиона КМ. Тражња за овим емисијама била је изузетно висока, уз значајно прекорачење планираних износа емисије. Стопе приноса до доспијећа на јавни дуг износиле су 3,61% за шестомјесечне, односно 3,52% за тромјесечне записе, што је на нивоу забиљеженом крајем претходне године. Укупан остварени износ емисија Републике Српске у прва два мјесеца 2026. године износио је 101,6 милиона КМ. С друге стране, Федерација БиХ није вршила емисије јавног дуга у посматраном периоду.

Г14: Годишња промјена обима индустријске производње и PMI индекс у производном сектору, у зони евра



У зони евра, обим индустријске производње је у фебруару забиљежио благи годишњи пад (0,7%), након што је биљежио раст цијелу претходну годину. Дјелатност прерађивачке индустрије такође је забиљежила годишњи пад у фебруару (0,9%), док је производња и снабдијевање електричном енергијом и гасом забиљежила годишњи раст обима производње, од 1,8%. Посматрано према главним индустријским групама, највећи годишњи раст обима индустријске производње забиљежила је група капитални производи (2,5%). С друге стране, група нетрајни производи за широку потрошњу остварила је најснажнији годишњи пад обима производње (5,4%). Истовремено, индекс менаџера набавке PMI, за производни сектор, у фебруару је забиљежио вриједност од 50,8, што представља највећу вриједност овог индекса у готово четири године, те сигнализира могући опоравак производње у наредним мјесецима.

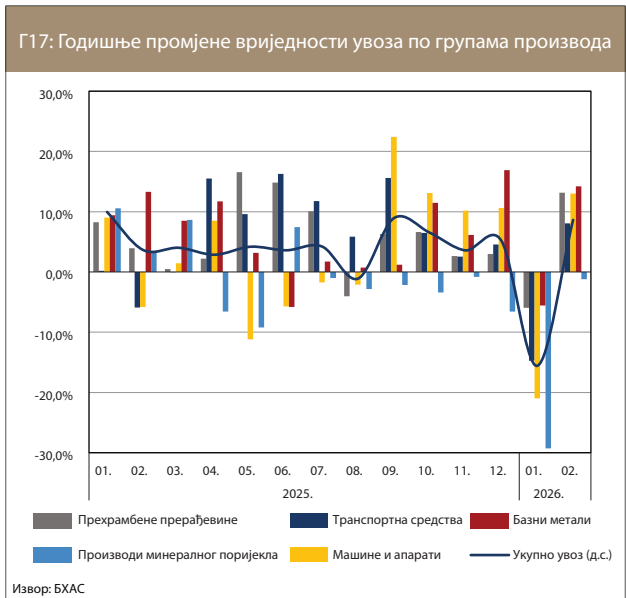
Г15: Годишње промјене обима индустријске производње по индустријским групама, изворни индекси



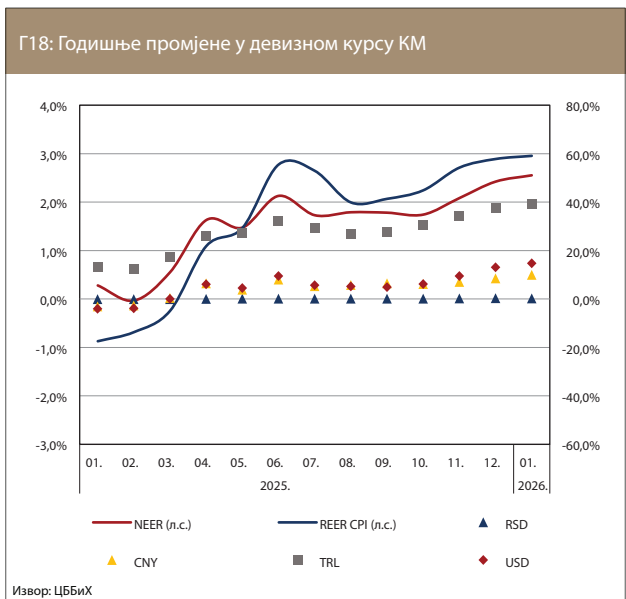
У прва два мјесеца 2026. године забиљежен је снажан пад обима индустријске производње од 7,2%, у односу на исти период претходне године. Обим индустријске производње је у фебруару забиљежио годишњи пад од 4,5%, као последицу пада индустријске производње у свим дјелатностима: рударство (27,9%), прерађивачка индустрија (0,5%), те производња и снабдијевање електричном енергијом и плинком (4,5%). У оквиру прерађивачке индустрије, већина најзначајнијих области су забиљежиле годишњи раст обима производње, изузев производње производа од гуме и пластичних маса, те производње осталих неметалних минералних производа који су забиљежили годишњи пад од 1,7% и 5,8%, респективно. Посматрано по главним индустријским групама, највећи годишњи пад обима индустријске производње забиљежен је у групи трајни производи за широку потрошњу (19,9%), док је група капитални производи једина остварила годишњи раст производње (14,9%).



Након раста у претходној години, извоз робе из БиХ је забиљежио значајан пад у јануару 2026. године, уз умјерен опоравак у фебруару. Вриједност извезене робе у прва два мјесеца 2026. године је износила 2,62 милијарде КМ, што представља пад од 2,0% у односу на исти период претходне године. Годишњи пад вриједности извоза посљедица је пада вриједности извоза већине извозно значајних група производа: производа хемијске индустрије (15,2%), производа минералног поријекла (11,8%), од чега се највећи дио односи на електричну енергију, као и извоза намјештаја (7,9%). С друге стране, извоз машина и апарата, као и базних метала су у прва два мјесеца забиљежили годишњи раст од 8,7% и 4,1%, респективно.



Вриједност увезене робе у БиХ у прва два мјесеца 2026. године је износила 4,43 милијарде КМ, што представља годишњи пад вриједности од 2,5%, који је највећим дијелом посљедица значајног пада увоза у јануару. У прва два мјесеца текуће године, увоз производа минералног поријекла, највећим дијелом нафте и нафтних деривата, забиљежио је годишњи пад од 15,7%. Такођер, увоз машина и апарата, као и транспортних средстава, забиљежио је годишњи пад од 3,1% и 1,7%, респективно. С друге стране, базни метали, као и прехранбене прерађевине су забиљежили раст вриједности увоза од 5,3% и 4,3%, респективно.



Номинални ефективни курс (NEER) је у јануару 2026. године забиљежио апрецијацију од 2,6% у односу на исти мјесец претходне године. Апрецијација NEER-а је највећим дијелом узрокована значајном номиналном апрецијацијом EUR, наше сидрене валуте, према турској лири која је у јануару износила 39,1%, на годишњем нивоу. Такође, годишња номинална апрецијација у јануару је забиљежена и према индијској рупији (21,9%), америчком долару (14,7%) и кинеском јуану (9,9%). Реални ефективни курс (REER), гдје је индекс потрошачких цијена коришћен као дефлатор, у јануару је забиљежио годишњу апрецијацију од 3,0%. Поред номиналне апрецијације, апрецијација REER CPI је посљедица и просјечно виших стопа раста потрошачких цијена у БиХ у јануару (3,6%) у односу на земље главне трговинске партнере: Италију (1,0%), Њемачку (2,1%), Аустрију (2,1%) и Словенију (2,4%).

СТАТИСТИЧКИ ДОДАТАК

| | |
|--|----|
| T01: Главни економски индикатори | 13 |
| T02: Куповина и продаја КМ..... | 14 |
| T03: Девизне резерве ЦББиХ..... | 15 |
| T04: Монетарни агрегати | 16 |
| T05: Монетарни преглед | 17 |
| T06: Биланс стања ЦББиХ..... | 19 |
| T07: Консолидовани биланс комерцијалних банака у БиХ..... | 20 |
| T08: Укупни депозити и кредити комерцијалних банака..... | 22 |
| T09: Валутна структура депозита и кредита комерцијалних банака | 23 |
| T10: Секторска структура депозита код комерцијалних банака | 24 |
| T11: Секторска структура кредита код комерцијалних банака..... | 25 |
| T12: Каматне стопе на кредите становништву | 26 |
| T13: Каматне стопе на кредите нефинансијским предузећима | 27 |
| T14: Каматне стопе на депозите становништва и нефинансијских предузећа | 28 |
| T15: Просјечне обавезне резерве | 29 |
| T16: Индекс индустријске производње БиХ..... | 30 |
| T17: Индекс потрошачких цијена за БиХ | 31 |
| T18: Платни биланс Босне и Хецеговине | 32 |
| T19: Међународна инвестициона позиција (МИП) | 33 |
| T20: Спољнотрговинска размјена БиХ | 34 |
| T21: Извоз робе по земљама дестинације | 35 |
| T22: Увоз робе по земљама поријекла | 36 |
| T23: Преглед просјечних средњих курсева КМ..... | 37 |

Напомена: Кратка методолошка објашњења се налазе испод сваке табеле, док су опширнија доступна на www.cbbh.ba

Напомена уз табеле 4, 5, 7, 8, 9, 10, 11, 12 и 13.

Од 1. јула 2017. године наступила је статусна промјена припајања супсидијарног друштва UniCredit Leasing д.о.о. Сарајево друштву UniCredit Bank д.д. Мостар. У складу с тим, Unicredit Leasing д.о.о. Сарајево престаје постојати закључно с 30. јуном 2017. године а подаци припојеног друштва се исказују у склопу извјештаја UniCredit Bank д.д. Мостар, почевши од извјештаја за јули 2017. године.

Ревидирани подаци за период јануар 2006. – новембар 2015. године су базирани на активном подбилансу банака с већинским државним капиталом из Федерације БиХ, при чему је искључен пасивни подбиланс. Кроз ову допуну статистике корисницима се пружа већа аналитичка корисност података и објективни показатељи о тренутном пословању банака у БиХ. Пасивни подбиланс садржи обавезе по иностраним кредитима и старој девизној штедњи грађана до 31. марта 1992. године, и не одсликава актуелно пословање банке, те ће овај подбиланс у процесу приватизације преузети Министарство финансија ФБиХ у складу са Законом о почетном билансу банака и Законом о приватизацији, као што је урађено за претходно приватизоване банке. Извршена ревизија је у највећој мјери утицала на смањење кредита јавним предузећима у иностраној валути, смањење стране пасиве, на смањење осталих ставки активе и пасиве по основу старе девизне штедње, а у знатно мањим износима на ставке кредита влади ентитета, фиксну активу, депозите нерезидената, акције и капитал.

Подаци о „пуном“ билансу, с укљученим пасивним подбилансом, корисницима су још увијек доступни на: http://statistics.cbbh.ba:4444/Panorama/novaview/SimpleLogin_bs.aspx

У новембру 2014. године, двије банке су извршиле продају и пренос дијела кредитног портфолија што је за ефекат имало повећање резерви код монетарних власти у укупном износу од 64 милиона КМ и смањења слиједећих ставки: потраживања од приватних предузећа за 260 милиона КМ, стране пасиве за 101 милион КМ и осталих ставки (нето) за 95 милиона КМ.

Због примјене Међународних рачуноводствених стандарда (МРС) и Међународних старндарда у финансијским извјештајима банака Федерације БиХ и преноса новчаних токова у децембарским подацима за 2011. годину, дошло је до сљедећих промјена, на страни активе: смањења кредита за 155 милиона КМ, повећања остале активе за 10 милиона КМ, на страни пасиве смањења обавеза према нерезидентима у износу од 624 милиона КМ, повећања резервисања за кредитне губитке за 472 милиона КМ и повећања остале пасиве за 7 милиона КМ.

У фебруару 2011. једна банка из Федерације БиХ извршила је рекласификацију депозита у износу од око 80 милиона КМ, с депозита јавних предузећа на депозите владе ентитета, у складу с препорукама ММФ-а.

По налогу Агенције за банкарство ФБиХ, у јуну 2010. једна банка је извршила прекњижавање око 300 милиона КМ потраживања по основу хартија од вриједности од домаћих институционалних сектора на потраживања од нерезидената. У децембру 2010. иста банка је извршила ретроактивно ову исправку у одговарајућим износима за период од августа 2009. када је грешка настала до маја 2010. Наведена исправка се одразила на пораст стране активе и пад осталих ставки нето.

Једна банка из Федерације БиХ извршила је рекласификацију финансијских инструмената у оквиру стране активе за период јануар - август 2010. у износу од око 40 милиона КМ. Потраживања од нерезидената по основу кредита рекласификована су у потраживања од нерезидената по основу хартија од вриједности, што се одразило на промјене унутар краткорочне и дугорочне стране активе.

По налогу Агенције за банкарство Републике Српске, једна банка је извршила рекласификацију финансијских инструмената на страни пасиве за период септембар 2008. - новембар 2010, тј. смањење орочених и штедних депозита небанкарских финансијских институција и сектора владе, а повећање кредита од наведених сектора, респективно у одговарајућим износима, по мјесецима, у распону од 50 - 150 милиона КМ.

У складу с новом регулативом Агенције за банкарство РС, објављеној у Сл. гласнику РС бр.136/10, којом је прописан нови начин књиговодственог евидентирања потраживања класификованих у категорију «Е», обрачуна и књиговодственог евидентирања камате по некавалитетној активи, те обрачуна општих и посебних резервисања, банке из РС-а су у подацима за децембар 2010. године извршиле примјену наведене регулативе, преносом наведених позиција из ванбилансне евиденције у биланс. Исправка се одразила на страни активе, на пораст кредита у износу од 144 милиона КМ, пораст доспјелих камата у износу од 36 милиона КМ, а на страни пасиве, на пораст резервисања за кредитне губитке у износу од 180 милиона КМ у оквиру рачуна капитала.

Т01: Главни економски индикатори

| | 02.2026. | Промијене у односу на | | |
|--|----------------|-----------------------|----------|----------|
| | | 01.2026. | 12.2025. | 02.2025. |
| ФИНАНСИЈСКИ СЕКТОР | у милионима КМ | | | |
| Монетарни сектор | | | | |
| Новчана маса М2 | 43.057 | 0,8% | 0,3% | 10,4% |
| Девизне резерве | 18.085 | -0,3% | -0,7% | 6,2% |
| Просјечно стање рачуна резерви код ЦББиХ | 6.159 | -3,0% | -0,1% | 3,6% |
| Банкарски сектор | | | | |
| Укупни кредити | 29.219 | 1,6% | 1,8% | 12,1% |
| Укупни депозити | 37.474 | 0,4% | 0,4% | 10,8% |
| Небанкарски сектор | | | | |
| Промет на BLSE | 0,8 | -86,1% | -94,6% | -86,5% |
| Промет на SASE | 1,9 | 70,6% | -39,7% | -61,0% |
| Промет у БПРВ-у | 14.994 | 8,4% | -23,9% | 1,5% |
| Промет у жироклирингу | 12.776 | 8,0% | -24,5% | 1,0% |
| Берзански индекс | | | | |
| | У поенима | | | |
| BIRS | 860 | -1,0% | -1,4% | -8,3% |
| SASX 30 | 2.856 | 2,0% | 1,5% | 22,4% |
| РЕАЛНИ СЕКТОР | у особама | 01.2026. | 12.2025. | 02.2025. |
| Потрошачке цијене - БиХ | | 0,5% | 1,3% | 3,3% |
| Индустријска производња - БиХ | | 11,9% | -10,5% | -4,5% |
| Број незапослених - БиХ | 315.646 | -0,3% | 0,3% | -2,7% |
| СПОЉНИ СЕКТОР | у милионима КМ | Промијене у односу на | | |
| | | 01.2026. | 12.2025. | 02.2025. |
| Увоз | 2.657 | 50,2% | 4,5% | 8,6% |
| Извоз | 1.534 | 40,9% | 9,1% | 6,1% |
| ЈАВНЕ ФИНАНСИЈЕ | у милионима КМ | 01.2026. | 12.2025. | 02.2025. |
| Нето индиректни порези | 832,7 | 19,3% | -8,2% | 14,1% |
| ПДВ | 571,5 | 17,1% | -6,0% | 15,9% |
| Акцизе | 148,3 | 31,5% | -10,7% | 13,0% |
| Царине | 52,1 | 43,1% | -13,0% | 4,8% |

| T02: Куповина и продаја КМ | | | | | | у хиљадама КМ |
|----------------------------|--------|------------|------------|-----------|-----------------|---------------|
| Година | Мјесец | Продаја | Куповина | Салдо | Кумулатив салда | |
| 1 | 2 | 3 | 4 | 5=(3-4) | 6 | |
| 2016. | | 7.485.849 | 6.622.039 | 863.811 | 8.463.629 | |
| 2017. | | 8.476.378 | 7.421.186 | 1.055.192 | 9.518.821 | |
| 2018. | | 10.792.432 | 9.780.514 | 1.011.918 | 10.530.740 | |
| 2019. | | 11.385.556 | 10.533.525 | 852.031 | 11.382.771 | |
| 2020. | | 11.344.462 | 10.184.558 | 1.159.904 | 12.542.676 | |
| 2021. | | 9.872.890 | 7.399.673 | 2.473.217 | 15.015.893 | |
| 2022. | | 6.291.277 | 6.075.689 | 215.588 | 15.231.481 | |
| 2023. | | 10.891.324 | 11.128.647 | -237.323 | 14.994.158 | |
| 2024. | | 16.579.730 | 16.327.122 | 252.608 | 15.246.766 | |
| 2025. | | 20.110.956 | 19.364.322 | 746.633 | 15.993.399 | |
| 2025. | 01. | 1.588.454 | 1.863.306 | -274.853 | 14.971.913 | |
| | 02. | 1.480.038 | 1.660.325 | -180.287 | 14.791.626 | |
| | 03. | 1.549.835 | 1.696.403 | -146.568 | 14.579.744 | |
| | 04. | 1.779.421 | 1.682.344 | 97.077 | 14.823.388 | |
| | 05. | 1.412.887 | 1.581.252 | -168.365 | 14.655.023 | |
| | 06. | 1.662.479 | 1.465.921 | 196.558 | 14.851.581 | |
| | 07. | 2.149.604 | 1.597.140 | 552.465 | 15.404.046 | |
| | 08. | 2.142.074 | 1.665.126 | 476.948 | 15.880.994 | |
| | 09. | 1.557.335 | 1.650.099 | -92.764 | 15.788.230 | |
| | 10. | 1.619.675 | 1.427.739 | 191.936 | 15.980.165 | |
| | 11. | 1.495.689 | 1.462.293 | 33.396 | 16.013.561 | |
| | 12. | 1.581.636 | 1.601.798 | -20.162 | 15.993.399 | |
| 2026. | 01. | 1.167.274 | 1.352.095 | -184.821 | 15.808.578 | |
| | 02. | 1.344.579 | 1.527.100 | -182.521 | 15.626.057 | |

Т03: Девизне резерве ЦББиХ

на крају периода, у милионима КМ

| Година | Мјесец | Бруто девизне резерве | | | | | | | Нето девизне резерве | Монетарна пасива | Нето страна актива ЦББиХ |
|--------|--------|-----------------------|------------|-------------------------------|-----------------------------------|--------|--------------------------------------|-----------|----------------------|------------------|--------------------------|
| | | Злато | Држање SDR | Страна валута у трезору ЦББиХ | Депозити код нерезидентних банака | Остало | Инвестиције у хартије од вриједности | 9=3+...+8 | | | |
| 1 | 2 | 3 | 4 | 5 | 6 | 7 | 8 | 9=3+...+8 | 10 | 11 | 12=10-11 |
| 2016. | 12. | 205,1 | 2,6 | 194,8 | 2.970,4 | 0,0 | 6.158,2 | 9.531,1 | 9.529,0 | 8.926,3 | 602,6 |
| 2017. | 12. | 203,9 | 1,5 | 236,4 | 2.698,6 | 0,0 | 7.416,1 | 10.556,6 | 10.555,0 | 9.977,1 | 577,8 |
| 2018. | 12. | 210,0 | 2,2 | 274,1 | 2.911,4 | 0,0 | 8.225,4 | 11.623,2 | 11.621,4 | 10.983,3 | 638,1 |
| 2019. | 12. | 254,1 | 0,2 | 322,6 | 3.102,8 | 0,0 | 8.917,4 | 12.597,1 | 12.595,4 | 11.824,2 | 771,2 |
| 2020. | 12. | 291,6 | 0,9 | 142,2 | 3.832,1 | 0,0 | 9.601,3 | 13.868,0 | 13.866,3 | 12.970,6 | 895,7 |
| 2021. | 12. | 302,0 | 1,9 | 469,6 | 3.945,1 | 0,0 | 11.629,6 | 16.348,1 | 16.345,8 | 15.573,0 | 772,8 |
| 2022. | 12. | 160,0 | 0,1 | 572,0 | 8.273,2 | 0,0 | 7.060,5 | 16.065,9 | 16.063,3 | 15.611,7 | 451,5 |
| 2023. | 12. | 175,5 | 2,1 | 455,2 | 8.326,6 | 0,0 | 7.330,6 | 16.289,9 | 16.287,4 | 15.401,2 | 886,2 |
| 2024. | 12. | 555,2 | 4,8 | 526,0 | 6.786,2 | 0,0 | 9.768,7 | 17.640,9 | 17.638,4 | 16.274,7 | 1.363,7 |
| 2025. | 12. | 804,6 | 6,3 | 557,5 | 5.968,0 | 0,0 | 10.877,0 | 18.213,5 | 18.211,3 | 16.554,0 | 1.657,3 |
| 2025. | 01. | 592,1 | 16,8 | 466,6 | 6.083,3 | 0,0 | 10.096,6 | 17.255,4 | 17.252,4 | 15.822,7 | 1.429,6 |
| | 02. | 603,6 | 5,5 | 466,5 | 5.835,1 | 0,0 | 10.117,5 | 17.028,1 | 17.025,4 | 15.549,6 | 1.475,7 |
| | 03. | 632,4 | 5,4 | 465,2 | 5.658,9 | 0,0 | 10.141,1 | 16.903,1 | 16.900,6 | 15.378,5 | 1.522,1 |
| | 04. | 635,8 | 14,6 | 465,1 | 5.763,9 | 0,0 | 10.202,0 | 17.081,5 | 17.076,4 | 15.486,6 | 1.589,8 |
| | 05. | 635,0 | 5,6 | 467,2 | 5.760,4 | 0,0 | 10.063,2 | 16.931,4 | 16.926,5 | 15.318,4 | 1.608,0 |
| | 06. | 613,9 | 5,5 | 468,8 | 5.820,8 | 0,0 | 10.209,1 | 17.118,2 | 17.115,9 | 15.520,0 | 1.595,9 |
| | 07. | 631,4 | 14,1 | 470,6 | 6.157,1 | 0,0 | 10.394,6 | 17.667,8 | 17.665,5 | 16.038,0 | 1.627,5 |
| | 08. | 646,2 | 5,9 | 470,5 | 6.385,0 | 0,0 | 10.413,2 | 17.920,8 | 17.918,5 | 16.496,0 | 1.422,6 |
| | 09. | 720,3 | 5,9 | 471,3 | 6.224,2 | 0,0 | 10.499,0 | 17.920,7 | 17.918,4 | 16.404,3 | 1.514,1 |
| | 10. | 760,0 | 14,0 | 471,1 | 6.455,3 | 0,0 | 10.581,5 | 18.282,0 | 18.279,7 | 16.688,0 | 1.591,7 |
| | 11. | 799,2 | 6,4 | 471,0 | 6.322,0 | 0,0 | 10.685,2 | 18.283,7 | 18.281,5 | 16.634,6 | 1.646,9 |
| | 12. | 804,6 | 6,3 | 557,5 | 5.968,0 | 0,0 | 10.877,0 | 18.213,5 | 18.211,3 | 16.554,0 | 1.657,3 |
| 2026. | 01. | 899,4 | 13,8 | 500,9 | 5.801,2 | 0,0 | 10.934,1 | 18.149,4 | 18.147,1 | 16.274,1 | 1.873,0 |
| | 02. | 978,6 | 6,8 | 500,9 | 5.467,4 | 0,0 | 11.133,4 | 18.087,0 | 18.084,8 | 16.097,9 | 1.986,9 |

Напомена:

Монетарни подаци ажурирани у складу с методологијом ММФ-а (Приручник за монетарну и финансијску статистику, 2000.), од јануара 2006. године.

Бруто девизне резерве чине стања билансних позиција краткорочне стране активе ЦББиХ (злато, располагање ЦББиХ SDR, девизе у трезору ЦББиХ, преносиви депозити у иностранству код нерезидентних банака и остало) и инвестирања у хартије од вриједности од јула 2006. године по одлуци Инвестиционог комитета ЦББиХ. Нето девизне резерве представљају разлику између бруто девизних резерви и обавеза према нерезидентима. Монетарну пасиву ЦББиХ чине новац изван монетарних власти и депозити резидената код монетарних власти. Нето страна актива ЦББиХ представља разлику између нето девизних резерви и монетарне пасиве ЦББиХ.

T04: Монетарни агрегати

на крају периода, у милионима КМ

| Година | Мјесец | Готовина изван монетарних власти | Депозити банака код монетарних власти | Преносиви депозити других домаћих сектора код монетарних власти | Готовина изван банака | Преносиви депозити у домаћој валути | Остали депозити у домаћој валути | Преносиви депозити у иностраној валути | Остали депозити у иностраној валути | Резервни новац | M1 | QM | M2 |
|--------|--------|----------------------------------|---------------------------------------|---|-----------------------|-------------------------------------|----------------------------------|--|-------------------------------------|----------------|----------|-----------|----------|
| 1 | 2 | 3 | 4 | 5 | 6 | 7 | 8 | 9 | 10 | 11=3+4+5 | 12=6+7 | 13=8+9+10 | 14=12+13 |
| 2016. | 12. | 4.066,8 | 4.269,1 | 52,0 | 3.401,2 | 5.899,8 | 3.883,0 | 1.535,6 | 5.478,0 | 8.387,9 | 9.301,0 | 10.896,6 | 20.197,6 |
| 2017. | 12. | 4.319,4 | 5.033,1 | 76,1 | 3.648,1 | 6.924,4 | 4.091,6 | 1.816,2 | 5.636,1 | 9.428,5 | 10.572,5 | 11.543,8 | 22.116,3 |
| 2018. | 12. | 4.750,6 | 5.523,3 | 125,5 | 3.978,6 | 8.166,4 | 4.302,2 | 1.961,4 | 5.782,4 | 10.399,4 | 12.145,1 | 12.046,0 | 24.191,1 |
| 2019. | 12. | 5.199,9 | 5.743,6 | 176,6 | 4.330,1 | 8.921,1 | 2.998,0 | 2.490,3 | 7.593,2 | 11.120,2 | 13.251,2 | 13.081,5 | 26.332,7 |
| 2020. | 12. | 6.172,5 | 5.901,1 | 231,8 | 5.043,4 | 10.011,8 | 3.034,7 | 2.902,5 | 7.256,6 | 12.305,4 | 15.055,2 | 13.193,8 | 28.249,0 |
| 2021. | 12. | 6.923,8 | 7.219,6 | 304,9 | 5.540,0 | 12.387,6 | 3.044,2 | 3.300,1 | 7.243,8 | 14.448,3 | 17.927,5 | 13.588,1 | 31.515,6 |
| 2022. | 12. | 7.436,1 | 7.217,4 | 272,7 | 6.126,2 | 13.752,5 | 2.878,7 | 3.583,9 | 6.898,8 | 14.926,2 | 19.878,6 | 13.361,3 | 33.240,0 |
| 2023. | 12. | 7.565,1 | 7.083,2 | 16,9 | 6.550,5 | 15.064,1 | 2.891,3 | 3.974,6 | 7.310,3 | 14.665,2 | 21.614,6 | 14.176,2 | 35.790,8 |
| 2024. | 12. | 7.959,2 | 7.455,4 | 15,3 | 6.873,2 | 17.237,0 | 3.170,0 | 4.083,5 | 7.768,8 | 15.429,9 | 24.110,2 | 15.022,2 | 39.132,4 |
| 2025. | 12. | 8.538,5 | 7.326,2 | 20,5 | 7.458,8 | 19.370,3 | 3.958,3 | 4.386,9 | 7.740,3 | 15.885,2 | 26.829,1 | 16.085,5 | 42.914,6 |
| 2025. | 01. | 7.714,4 | 7.290,6 | 30,7 | 6.679,0 | 17.122,1 | 3.244,0 | 4.090,3 | 7.803,5 | 15.035,7 | 23.801,1 | 15.137,8 | 38.938,9 |
| | 02. | 7.739,4 | 7.000,8 | 10,0 | 6.744,8 | 17.167,7 | 3.307,5 | 4.082,7 | 7.708,9 | 14.750,2 | 23.912,5 | 15.099,1 | 39.011,5 |
| | 03. | 7.930,9 | 6.719,0 | 12,4 | 6.935,8 | 17.092,2 | 3.372,5 | 4.057,4 | 7.603,0 | 14.662,3 | 24.028,1 | 15.032,9 | 39.061,0 |
| | 04. | 8.059,0 | 6.696,6 | 30,1 | 6.987,0 | 17.270,1 | 3.574,4 | 4.168,7 | 7.525,9 | 14.785,7 | 24.257,1 | 15.269,1 | 39.526,2 |
| | 05. | 8.084,2 | 6.506,6 | 13,7 | 7.033,4 | 17.355,7 | 3.607,1 | 4.171,7 | 7.417,0 | 14.604,5 | 24.389,1 | 15.195,7 | 39.584,8 |
| | 06. | 8.149,8 | 6.637,1 | 17,7 | 7.052,2 | 17.560,5 | 3.687,3 | 4.206,8 | 7.412,5 | 14.804,5 | 24.612,7 | 15.306,6 | 39.919,3 |
| | 07. | 8.272,2 | 7.115,1 | 35,7 | 7.210,4 | 17.875,7 | 3.625,6 | 4.284,0 | 7.490,5 | 15.423,0 | 25.086,2 | 15.400,0 | 40.486,2 |
| | 08. | 8.427,0 | 7.309,0 | 13,8 | 7.353,0 | 18.285,8 | 3.605,7 | 4.285,0 | 7.471,3 | 15.749,9 | 25.638,9 | 15.362,1 | 41.000,9 |
| | 09. | 8.396,8 | 7.285,9 | 19,8 | 7.285,6 | 18.452,7 | 3.776,2 | 4.334,8 | 7.530,4 | 15.702,4 | 25.738,4 | 15.641,4 | 41.379,7 |
| | 10. | 8.371,2 | 7.505,6 | 38,6 | 7.294,6 | 18.603,7 | 3.870,3 | 4.295,4 | 7.723,6 | 15.915,4 | 25.898,3 | 15.889,3 | 41.787,6 |
| | 11. | 8.376,9 | 7.479,3 | 14,2 | 7.308,9 | 18.601,9 | 3.911,6 | 4.433,1 | 7.759,8 | 15.870,3 | 25.910,8 | 16.104,5 | 42.015,4 |
| | 12. | 8.538,5 | 7.326,2 | 20,5 | 7.458,8 | 19.370,3 | 3.958,3 | 4.386,9 | 7.740,3 | 15.885,2 | 26.829,1 | 16.085,5 | 42.914,6 |
| 2026. | 01. | 8.305,9 | 7.208,4 | 39,7 | 7.258,0 | 19.338,8 | 3.911,2 | 4.425,9 | 7.784,4 | 15.554,0 | 26.596,8 | 16.121,4 | 42.718,2 |
| | 02. | 8.377,1 | 6.997,9 | 17,1 | 7.343,5 | 19.498,0 | 3.971,1 | 4.340,9 | 7.903,4 | 15.392,1 | 26.841,6 | 16.215,4 | 43.056,9 |

Напомена:

Од јануара 2019. године извршена је рекласификација валутне структуре финансијских инструмената (кредити, депозити, хартије од вриједности) исказаних оригинално у КМ са валутном клаузулом са позиција домаће валуте на позиције стране валуте у извјештајима монетарне статистике у складу са препорукама из ММФ-овог Приручника и Водича за компилацију монетарне и финансијске статистике из 2016. године.

Монетарни подаци ажурирани у складу с методологијом ММФ-а (Приручник за монетарну и финансијску статистику, 2000.), од јануара 2006. године.

Готовина изван монетарних власти је преузета из Биланса стања ЦББиХ и представља готов новац изван централне банке (монетарних власти). Депозити комерцијалних банака представљају средства комерцијалних банака на рачунима код ЦББиХ. Преносиви депозити других домаћих сектора код монетарних власти представљају депозите других домаћих сектора (осим депозита централне владе). Централна влада представља институције БиХ, владе ентитета, ентитетске фондове социјалне сигурности и Брчко дистрикта. Фондови социјалне заштите на ентитетском нивоу (из Федерације БиХ: Фонд ПИО, Фонд здравства Федерације БиХ, Фонд за запошљавање Федерације БиХ, а из Републике Српске: Фонд пензијско-инвалидског осигурања РС, Фонд здравства РС, Фонд за запошљавање РС и Фонд за дјечију заштиту РС) класификовани су на ниво централне владе. Готовина изван банака је преузета из Биланса стања ЦББиХ (табела б) и представља готов новац у оптицају изван централне банке (монетарних власти) и готов новац изван комерцијалних банака. Преносиви или трансфербилни депозити у домаћој валути су преузети из Монетарног прегледа (табела 5) и представљају депозите нецентралне владе (депозите кантона и општина), депозите јавних и приватних предузећа, осталих финансијских институција и депозите осталих домаћих сектора (становништва, непрофитних институција и осталих некласификованих сектора). Остали депозити у домаћој валути, преносиви и остали депозити у иностраној валути су преузети из Монетарног прегледа (табела 5), и представљају депозите нецентралне владе (депозите кантона и општина), депозите јавних и приватних предузећа, осталих финансијских институција и депозите осталих домаћих сектора (становништва, непрофитних институција и осталих некласификованих сектора). Резервни новац (примарни новац или монетарна база) је у цијелости преузет из Биланса стања ЦББиХ (табела б), а чине га готов новац изван монетарних власти, депозити комерцијалних банака и депозити осталих домаћих сектора (осим централне владе) код монетарних власти. Према националној дефиницији, новчану масу чине сви преносиви и остали депозити домаћих небанкарских и невладиних сектора, као и сектора локалне владе у домаћој и иностраној валути. Депозити ентитетских Фондова социјалне сигурности/заштите прикључени су централној влади на ентитетском нивоу и тиме искључени из Новчане масе или Монетарних агрегата. Монетарни агрегат M1 чине готовина изван банака и преносиви депозити у домаћој валути свих домаћих сектора (осим депозита централне владе). Монетарни агрегат QM је дефинисан као истоимена позиција у Монетарном прегледу (табела 5) и обухвата остале депозите у домаћој валути, преносиве и остале депозите у иностраној валути свих домаћих сектора (осим депозита централне владе). Новчану масу M2 чине монетарни агрегати, новац M1 и квази-новац QM.

Т05: Монетарни преглед

на крају периода, у милионима КМ

| АКТИВА | | | | | | | | | | | | |
|--------------------|--------|---------------|---------------|----------|---------------------------------------|----------------------------------|--|---|---|--|---------------|---------------|
| Нето страна актива | | | | | Потраживања од домаћих сектора | | | | | | | |
| Година | Мјесец | Страна актива | Страна пасива | 5 = 3+4 | Потраживања од централне владе (нето) | Потраживања од кантона и општина | Потраживања од нефинансијских јавних предузећа | Потраживања од нефинансијских приватних предузећа | Потраживања од осталих нефинансијских институција | Потраживања од осталих домаћих сектора | 12 = 6+...+11 | Укупно |
| 1 | 2 | 3 | 4 | 5 = 3+4 | 6 | 7 | 8 | 9 | 10 | 11 | 12 = 6+...+11 | 13 = 5+...+12 |
| 2016. | 12. | 12.199,0 | -2.476,4 | 9.722,6 | 101,8 | 517,8 | 375,6 | 7.743,9 | 67,2 | 8.155,8 | 16.962,0 | 26.684,6 |
| 2017. | 12. | 13.372,4 | -2.589,5 | 10.782,9 | -148,7 | 511,5 | 406,2 | 8.354,5 | 96,5 | 8.689,3 | 17.909,4 | 28.692,2 |
| 2018. | 12. | 15.505,5 | -3.041,1 | 12.464,4 | -464,7 | 496,0 | 428,0 | 8.654,6 | 136,8 | 9.306,3 | 18.556,9 | 31.021,4 |
| 2019. | 12. | 17.069,9 | -3.120,0 | 13.949,9 | -679,3 | 506,7 | 509,3 | 9.070,9 | 152,2 | 10.024,9 | 19.584,7 | 33.534,6 |
| 2020. | 12. | 18.340,2 | -2.326,3 | 16.013,9 | -236,3 | 538,1 | 540,8 | 8.618,1 | 155,0 | 9.937,9 | 19.553,6 | 35.567,5 |
| 2021. | 12. | 21.065,4 | -1.949,0 | 19.116,3 | -804,4 | 583,5 | 532,3 | 8.812,6 | 164,1 | 10.478,3 | 19.766,3 | 38.882,7 |
| 2022. | 12. | 21.084,4 | -1.813,4 | 19.271,1 | -509,1 | 592,0 | 652,8 | 9.197,6 | 180,2 | 11.027,6 | 21.141,1 | 40.412,2 |
| 2023. | 12. | 22.027,1 | -1.492,6 | 20.534,4 | 125,1 | 645,6 | 644,9 | 9.828,3 | 231,8 | 11.847,1 | 23.322,8 | 43.857,2 |
| 2024. | 12. | 24.234,1 | -1.949,7 | 22.284,4 | 630,9 | 749,8 | 734,5 | 10.713,4 | 300,1 | 12.932,8 | 26.061,4 | 48.345,9 |
| 2025. | 12. | 25.023,9 | -1.996,9 | 23.027,0 | 1.480,9 | 847,3 | 807,8 | 11.575,9 | 393,6 | 14.514,4 | 29.619,9 | 52.646,9 |
| 2025. | 01. | 24.013,6 | -1.901,1 | 22.112,4 | 680,6 | 738,2 | 719,4 | 10.628,8 | 311,8 | 12.969,2 | 26.048,0 | 48.160,4 |
| | 02. | 23.857,9 | -1.944,7 | 21.913,2 | 795,2 | 734,3 | 682,6 | 10.815,4 | 301,6 | 13.072,6 | 26.401,7 | 48.314,9 |
| | 03. | 23.648,2 | -1.926,0 | 21.722,2 | 891,9 | 739,1 | 669,9 | 10.995,0 | 311,9 | 13.251,3 | 26.859,1 | 48.581,4 |
| | 04. | 23.942,9 | -1.950,5 | 21.992,4 | 826,9 | 733,8 | 709,1 | 11.078,3 | 306,4 | 13.417,7 | 27.072,1 | 49.064,5 |
| | 05. | 23.676,6 | -1.941,0 | 21.735,6 | 929,6 | 733,3 | 735,9 | 11.145,9 | 317,0 | 13.581,8 | 27.443,5 | 49.179,1 |
| | 06. | 23.759,7 | -1.994,7 | 21.765,0 | 1.018,8 | 729,0 | 725,9 | 11.285,6 | 322,4 | 13.725,9 | 27.807,5 | 49.572,5 |
| | 07. | 24.617,7 | -2.037,9 | 22.579,8 | 695,8 | 725,0 | 774,8 | 11.171,2 | 341,5 | 13.900,6 | 27.608,9 | 50.188,7 |
| | 08. | 25.055,8 | -2.030,4 | 23.025,4 | 512,7 | 719,5 | 767,3 | 11.150,8 | 354,4 | 14.006,9 | 27.511,5 | 50.536,9 |
| | 09. | 24.787,4 | -2.025,0 | 22.762,4 | 786,8 | 733,8 | 762,0 | 11.350,7 | 376,6 | 14.139,1 | 28.149,0 | 50.911,4 |
| | 10. | 24.953,5 | -1.971,8 | 22.981,7 | 788,5 | 814,2 | 778,9 | 11.342,5 | 378,6 | 14.301,1 | 28.403,8 | 51.385,5 |
| | 11. | 24.967,2 | -1.978,5 | 22.988,7 | 883,4 | 813,2 | 772,8 | 11.510,0 | 381,2 | 14.402,6 | 28.763,3 | 51.751,9 |
| | 12. | 25.023,9 | -1.996,9 | 23.027,0 | 1.480,9 | 847,3 | 807,8 | 11.575,9 | 393,6 | 14.514,4 | 29.619,9 | 52.646,9 |
| 2026. | 01. | 25.134,1 | -2.034,6 | 23.099,6 | 1.498,9 | 836,2 | 823,9 | 11.551,6 | 378,9 | 14.564,4 | 29.653,9 | 52.753,5 |
| | 02. | 25.055,7 | -2.003,7 | 23.052,1 | 1.849,1 | 840,8 | 809,8 | 11.781,5 | 368,4 | 14.689,1 | 30.338,7 | 53.390,8 |

Напомена:

Од јануара 2019. године извршена је рекласификација валутне структуре финансијских инструмената (кредити, депозити, хартије од вриједности) исказаних оригинално у КМ са валутном клаузулом са позиција домаће валуте на позиције стране валуте у извјештајима монетарне статистике у складу са препорукама из ММФ-овог Приручника и Водича за компилацију монетарне и финансијске статистике из 2016. године.

Монетарни подаци ажурирани у складу с методологијом ММФ-а (Приручник за монетарну и финансијску статистику, 2000.), од јануара 2006. године.

Монетарни преглед приказује консолидоване податке Биланса стања ЦББиХ - монетарних власти (табела 6) и Консолидованог биланса комерцијалних банака БиХ (табела 7). Нето страна актива представља разлику између збира страних актива ЦББиХ - монетарних власти и комерцијалних банака БиХ и збира страних пасива ЦББиХ - монетарних власти и комерцијалних банака БиХ. Домаћи кредити представљају потраживања комерцијалних банака од свих домаћих сектора, уз напомену да су потраживања од централне владе исказана у нето износу, тј. умањена за депозите централне владе код ЦББиХ и код комерцијалних банака БиХ. Централна влада представља институције БиХ, владе ентитета, ентитетске фондове социјалне сигурности и Брчко дистрикта. Према новој методологији, фондови социјалне сигурности/заштите се класификују на ниво централне владе као ентитетски ванбуџетски фондови, што се директно одражава на податке о нето потраживањима од централне владе у Монетарном прегледу.

Т05: Монетарни преглед

на крају периода, у милионима КМ

ПАСИВА

| Година | Мјесец | Новчана маса (M2) | | | | | | | | | | | | | Укупно | |
|--------|--------|-----------------------|-------------------------------------|--|----------------------------------|-------------------------------------|------------------------|----------|------------------------|----------------------|-------|------------------------|---------|------------------------|--------|----------------------|
| | | Новац (M1) | | | | | Квази-новац (QM) | | | | | Хартије од вриједности | Кредити | Акције и други капитал | | Остале ставке (нето) |
| | | Готовина изван банака | Преносиви депозити у домаћој валути | Преносиви депозити у иностраној валути | Остали депозити у домаћој валути | Остали депозити у иностраној валути | Хартије од вриједности | Кредити | Акције и други капитал | Остале ставке (нето) | | | | | | |
| 1 | 2 | 3 | 4 | 5=3+4 | 6 | 7 | 8 | 9=6+7+8 | 10=5+9 | 11 | 12 | 13 | 14 | 15=10+...+14 | | |
| 2016. | 12. | 3.401,2 | 5.899,8 | 9.301,0 | 1.535,6 | 3.883,0 | 5.478,0 | 10.896,6 | 20.197,6 | 8,0 | 510,0 | 4.440,4 | 1.528,6 | 26.684,6 | | |
| 2017. | 12. | 3.648,1 | 6.924,4 | 10.572,5 | 1.816,2 | 4.091,6 | 5.636,1 | 11.543,8 | 22.116,3 | 8,0 | 460,0 | 4.659,5 | 1.448,4 | 28.692,2 | | |
| 2018. | 12. | 3.978,6 | 8.166,4 | 12.145,1 | 1.961,4 | 4.302,2 | 5.782,4 | 12.046,0 | 24.191,1 | 8,0 | 467,5 | 4.848,9 | 1.505,9 | 31.021,4 | | |
| 2019. | 12. | 4.330,1 | 8.921,1 | 13.251,2 | 2.490,3 | 2.998,0 | 7.593,2 | 13.081,5 | 26.332,7 | 8,0 | 532,4 | 5.224,6 | 1.436,9 | 33.534,6 | | |
| 2020. | 12. | 5.043,4 | 10.011,8 | 15.055,2 | 2.902,5 | 3.034,7 | 7.256,6 | 13.193,8 | 28.249,0 | 0,0 | 606,7 | 5.306,9 | 1.404,9 | 35.567,5 | | |
| 2021. | 12. | 5.540,0 | 12.387,6 | 17.927,5 | 3.300,1 | 3.044,2 | 7.243,8 | 13.588,1 | 31.515,6 | 0,0 | 638,5 | 5.287,3 | 1.441,4 | 38.882,7 | | |
| 2022. | 12. | 6.126,2 | 13.752,5 | 19.878,6 | 3.583,9 | 2.878,7 | 6.898,8 | 13.361,3 | 33.240,0 | 0,0 | 622,8 | 5.208,0 | 1.341,4 | 40.412,2 | | |
| 2023. | 12. | 6.550,5 | 15.064,1 | 21.614,6 | 3.974,6 | 2.891,3 | 7.310,3 | 14.176,2 | 35.790,8 | 3,7 | 643,4 | 6.012,6 | 1.406,7 | 43.857,2 | | |
| 2024. | 12. | 6.873,2 | 17.237,0 | 24.110,2 | 4.083,5 | 3.170,0 | 7.768,8 | 15.022,2 | 39.132,4 | 3,4 | 608,0 | 7.032,2 | 1.569,9 | 48.345,9 | | |
| 2025. | 12. | 7.458,8 | 19.370,3 | 26.829,1 | 4.386,9 | 3.958,3 | 7.740,3 | 16.085,5 | 42.914,6 | 63,4 | 597,3 | 7.931,4 | 1.140,2 | 52.646,9 | | |
| 2025. | 01. | 6.679,0 | 17.122,1 | 23.801,1 | 4.090,3 | 3.244,0 | 7.803,5 | 15.137,8 | 38.938,9 | 3,4 | 604,0 | 7.145,1 | 1.469,0 | 48.160,4 | | |
| | 02. | 6.744,8 | 17.167,7 | 23.912,5 | 4.082,7 | 3.307,5 | 7.708,9 | 15.099,1 | 39.011,5 | 3,4 | 597,9 | 7.285,5 | 1.416,6 | 48.314,9 | | |
| | 03. | 6.935,8 | 17.092,2 | 24.028,1 | 4.057,4 | 3.372,5 | 7.603,0 | 15.032,9 | 39.061,0 | 63,4 | 600,5 | 7.384,2 | 1.472,3 | 48.581,4 | | |
| | 04. | 6.987,0 | 17.270,1 | 24.257,1 | 4.168,7 | 3.574,4 | 7.525,9 | 15.269,1 | 39.526,2 | 63,4 | 601,3 | 7.483,1 | 1.390,5 | 49.064,5 | | |
| | 05. | 7.033,4 | 17.355,7 | 24.389,1 | 4.171,7 | 3.607,1 | 7.417,0 | 15.195,7 | 39.584,8 | 63,4 | 599,4 | 7.529,5 | 1.402,0 | 49.179,1 | | |
| | 06. | 7.052,2 | 17.560,5 | 24.612,7 | 4.206,8 | 3.687,3 | 7.412,5 | 15.306,6 | 39.919,3 | 63,4 | 601,7 | 7.587,3 | 1.400,8 | 49.572,5 | | |
| | 07. | 7.210,4 | 17.875,7 | 25.086,2 | 4.284,0 | 3.625,6 | 7.490,5 | 15.400,0 | 40.486,2 | 63,4 | 600,6 | 7.701,0 | 1.337,5 | 50.188,7 | | |
| | 08. | 7.353,0 | 18.285,8 | 25.638,9 | 4.285,0 | 3.605,7 | 7.471,3 | 15.362,1 | 41.000,9 | 63,4 | 598,5 | 7.752,9 | 1.121,2 | 50.536,9 | | |
| | 09. | 7.285,6 | 18.452,7 | 25.738,4 | 4.334,8 | 3.776,2 | 7.530,4 | 15.641,4 | 41.379,7 | 63,4 | 594,4 | 7.901,5 | 972,4 | 50.911,4 | | |
| | 10. | 7.294,6 | 18.603,7 | 25.898,3 | 4.295,4 | 3.870,3 | 7.723,6 | 15.889,3 | 41.787,6 | 63,4 | 597,7 | 8.068,6 | 868,3 | 51.385,5 | | |
| | 11. | 7.308,9 | 18.601,9 | 25.910,8 | 4.433,1 | 3.911,6 | 7.759,8 | 16.104,5 | 42.015,4 | 63,4 | 597,3 | 8.172,7 | 903,2 | 51.751,9 | | |
| | 12. | 7.458,8 | 19.370,3 | 26.829,1 | 4.386,9 | 3.958,3 | 7.740,3 | 16.085,5 | 42.914,6 | 63,4 | 597,3 | 7.931,4 | 1.140,2 | 52.646,9 | | |
| 2026. | 01. | 7.258,0 | 19.338,8 | 26.596,8 | 4.425,9 | 3.911,2 | 7.784,4 | 16.121,4 | 42.718,2 | 63,4 | 595,1 | 8.411,1 | 965,6 | 52.753,5 | | |
| | 02. | 7.343,5 | 19.498,0 | 26.841,6 | 4.340,9 | 3.971,1 | 7.903,4 | 16.215,4 | 43.056,9 | 63,4 | 590,4 | 8.429,5 | 1.250,6 | 53.390,8 | | |

Напомена:

Од јануара 2019. године извршена је рекласификација валутне структуре финансијских инструмената (кредити, депозити, хартије од вриједности) исказаних оригинално у КМ са валутном клаузулом са позиција домаће валуте на позиције стране валуте у извјештајима монетарне статистике у складу са препорукама из ММФ-овог Приручника и Водича за компилацију монетарне и финансијске статистике из 2016. године.

Монетарни подаци ажурирани у складу с методологијом ММФ-а (Приручник за монетарну и финансијску статистику, 2000.), од јануара 2006. године.

Новац M1 чине готовина изван банака и преносиви депозити у домаћој валути свих домаћих сектора (осим депозита централне владе). Квази-новац QM обухвата остале депозите у домаћој валути, преносиве и остале депозите у иностраној валути свих домаћих сектора (осим депозита централне владе). Новчану масу M2 чине монетарни агрегати, новац M1 и квази-новац QM. Осталу пасиву чине хартије од вриједности, кредити, акције и други капитал и остале ставке (нето). Према новој методологији, као посебни финансијски инструменти на страни пасиве се исказују кредити (уз које се додаје обрачуната камата), као и акције и други капитал. Остале ставке (нето) су нераспоређене ставке пасиве умањене за нераспоређене ставке активе. У остале ставке (нето) су такође укључени и ограничени депозити, противставке фондова и владини фондови за кредитирање.

Т06: Биланс стања ЦББиХ

на крају периода, у милионима КМ

| Година | Мјесец | АКТИВА | | | | ПАСИВА | | | | | | | | | |
|--------|--------|---------------|--------------------------------|----------|--------------------------------|---|---|----------|--------------------------|---------|---------------|--------------------------|------------------------|----------------------|--------|
| | | Страна актива | Потраживања од домаћих сектора | Укупно | Резервни новац | | | | | Укупно | Страна пасива | Депозити централне владе | Акције и други капитал | Остале ставке (нето) | Укупно |
| | | | | | Готовина ван монетарних власти | Депозити комерцијалних банака код монетарних власти | Депозити других домаћих сектора код монетарних власти | Укупно | Депозити централне владе | | | | | | |
| 1 | 2 | 3 | 4 | 5=3+4 | 6 | 7 | 8 | 9=6+7+8 | 10 | 11 | 12 | 13 | 14=9+...+13 | | |
| 2016. | 12. | 9.559,0 | 1,5 | 9.560,4 | 4.066,8 | 4.269,1 | 52,0 | 8.387,9 | 2,2 | 538,4 | 667,4 | -35,5 | 9.560,4 | | |
| 2017. | 12. | 10.584,4 | 2,2 | 10.586,6 | 4.319,4 | 5.033,1 | 76,1 | 9.428,5 | 1,6 | 548,6 | 652,6 | -44,8 | 10.586,6 | | |
| 2018. | 12. | 11.651,0 | 2,1 | 11.653,1 | 4.750,6 | 5.523,3 | 125,5 | 10.399,4 | 1,8 | 583,9 | 719,8 | -51,8 | 11.653,1 | | |
| 2019. | 12. | 12.624,9 | 2,2 | 12.627,1 | 5.199,9 | 5.743,6 | 176,6 | 11.120,2 | 1,7 | 704,0 | 856,5 | -55,4 | 12.627,1 | | |
| 2020. | 12. | 13.895,8 | 2,0 | 13.897,9 | 6.172,5 | 5.901,1 | 231,8 | 12.305,4 | 1,7 | 665,2 | 982,3 | -56,8 | 13.897,9 | | |
| 2021. | 12. | 16.376,0 | 2,6 | 16.378,5 | 6.923,8 | 7.219,6 | 304,9 | 14.448,3 | 2,3 | 1.124,7 | 861,4 | -58,3 | 16.378,5 | | |
| 2022. | 12. | 16.093,7 | 2,8 | 16.096,5 | 7.436,1 | 7.217,4 | 272,7 | 14.926,2 | 2,6 | 685,5 | 545,4 | -63,3 | 16.096,5 | | |
| 2023. | 12. | 16.317,7 | 2,8 | 16.320,5 | 7.565,1 | 7.083,2 | 16,9 | 14.665,2 | 2,5 | 736,0 | 911,3 | 5,5 | 16.320,5 | | |
| 2024. | 12. | 17.668,7 | 2,9 | 17.671,6 | 7.959,2 | 7.455,4 | 15,3 | 15.429,9 | 2,5 | 844,8 | 1.198,2 | 196,2 | 17.671,6 | | |
| 2025. | 12. | 18.241,4 | 3,1 | 18.244,5 | 8.538,5 | 7.326,2 | 20,5 | 15.885,2 | 2,2 | 668,8 | 1.546,0 | 142,3 | 18.244,5 | | |
| 2025. | 01. | 17.283,2 | 1,9 | 17.285,1 | 7.714,4 | 7.290,6 | 30,7 | 15.035,7 | 3,0 | 787,0 | 1.264,7 | 194,6 | 17.285,1 | | |
| | 02. | 17.055,9 | 2,2 | 17.058,2 | 7.739,4 | 7.000,8 | 10,0 | 14.750,2 | 2,8 | 799,4 | 1.314,4 | 191,3 | 17.058,2 | | |
| | 03. | 16.930,9 | 2,7 | 16.933,5 | 7.930,9 | 6.719,0 | 12,4 | 14.662,3 | 2,4 | 716,2 | 1.360,7 | 191,9 | 16.933,5 | | |
| | 04. | 17.109,3 | 2,1 | 17.111,4 | 8.059,0 | 6.696,6 | 30,1 | 14.785,7 | 5,1 | 700,9 | 1.427,1 | 192,6 | 17.111,4 | | |
| | 05. | 16.959,2 | 2,3 | 16.961,5 | 8.084,2 | 6.506,6 | 13,7 | 14.604,5 | 4,9 | 713,9 | 1.445,5 | 192,7 | 16.961,5 | | |
| | 06. | 17.146,0 | 2,7 | 17.148,7 | 8.149,8 | 6.637,1 | 17,7 | 14.804,5 | 2,2 | 715,5 | 1.433,7 | 192,8 | 17.148,7 | | |
| | 07. | 17.695,7 | 2,2 | 17.697,9 | 8.272,2 | 7.115,1 | 35,7 | 15.423,0 | 2,4 | 615,0 | 1.463,7 | 193,8 | 17.697,9 | | |
| | 08. | 17.948,7 | 2,3 | 17.951,0 | 8.427,0 | 7.309,0 | 13,8 | 15.749,9 | 2,3 | 746,1 | 1.503,3 | -50,6 | 17.951,0 | | |
| | 09. | 17.948,5 | 2,7 | 17.951,2 | 8.396,8 | 7.285,9 | 19,8 | 15.702,4 | 2,4 | 701,8 | 1.594,5 | -50,0 | 17.951,2 | | |
| | 10. | 18.309,8 | 2,1 | 18.311,9 | 8.371,2 | 7.505,6 | 38,6 | 15.915,4 | 2,3 | 772,6 | 1.671,4 | -49,7 | 18.311,9 | | |
| | 11. | 18.311,5 | 2,2 | 18.313,7 | 8.376,9 | 7.479,3 | 14,2 | 15.870,3 | 2,2 | 764,2 | 1.725,8 | -48,9 | 18.313,7 | | |
| | 12. | 18.241,4 | 3,1 | 18.244,5 | 8.538,5 | 7.326,2 | 20,5 | 15.885,2 | 2,2 | 668,8 | 1.546,0 | 142,3 | 18.244,5 | | |
| 2026. | 01. | 18.177,2 | 1,8 | 18.179,0 | 8.305,9 | 7.208,4 | 39,7 | 15.554,0 | 2,3 | 720,1 | 1.945,8 | -43,3 | 18.179,0 | | |
| | 02. | 18.114,8 | 2,3 | 18.117,1 | 8.377,1 | 6.997,9 | 17,1 | 15.392,1 | 2,3 | 705,8 | 1.883,0 | 134,0 | 18.117,1 | | |

Напомена:

Монетарни подаци ажурирани у складу с методологијом ММФ-а (Приручник за монетарну и финансијску статистику, 2000.), од јануара 2006. године.

Страна актива ЦББиХ – монетарних власти обухвата злато, девизе у трезору ЦББиХ, девизне депозите код иностраних банака, располагање SDR, стране хартије од вриједности и остало. Потраживања од домаћих сектора представљају потраживања од радника ЦББиХ за дате дугорочне кредите и потраживања од комерцијалних банака по основу рачуна поравнања. Резервни новац (примарни новац или монетарна база) чине готов новац изван монетарних власти, депозити комерцијалних банака и депозити осталих домаћих сектора (осим централне владе) код монетарних власти. Готовина изван банака представља готов новац у оптицају изван централне банке (монетарних власти) и готов новац изван комерцијалних банака.

Страна пасива ЦББиХ обухвата краткорочне обавезе према нерезидентима, депозите нерезидената и остале краткорочне обавезе према нерезидентима и обавезе према ММФ-у (рачуни 1 и 2). Депозити централне владе код ЦББиХ представљају преносиве и остале депозите институција БиХ, влада ентитета, ентитетских фондова социјалне сигурности и Брчко дистрикта у домаћој валути. Акције и други капитал обухватају акционарски капитал, резултат текуће године, опште и посебне резерве и прилагођавање/поновно утврђивање вриједности. Остале ставке (нето) су нелоциране (нераспоређене) ставке пасиве умањене за нелоциране (нераспоређене) ставке активе.

Т07: Консолидовани биланс комерцијалних банака у БиХ

на крају периода, у милионима КМ

АКТИВА

| Година | Мјесец | Резерве | Страна актива | Потраживања од опште владе | Потраживања од нефинансијских јавних предузећа | Потраживања од нефинансијских приватних предузећа | Потраживања од осталих финансијских институција | Потраживања од осталих домаћих сектора | Укупно |
|--------|--------|---------|---------------|----------------------------|--|---|---|--|--------------|
| 1 | 2 | 3 | 4 | 5 | 6 | 7 | 8 | 9 | 10 = 3+...+9 |
| 2016. | 12. | 4.936,6 | 2.640,0 | 2.179,1 | 375,6 | 7.743,9 | 67,2 | 8.155,4 | 26.097,7 |
| 2017. | 12. | 5.711,7 | 2.787,9 | 2.197,0 | 406,2 | 8.354,5 | 96,5 | 8.688,8 | 28.242,7 |
| 2018. | 12. | 6.296,9 | 3.854,5 | 2.280,9 | 428,0 | 8.654,6 | 136,8 | 9.305,9 | 30.957,6 |
| 2019. | 12. | 6.627,0 | 4.445,0 | 2.551,9 | 509,3 | 9.070,9 | 152,2 | 10.024,5 | 33.380,9 |
| 2020. | 12. | 7.099,6 | 4.444,3 | 3.015,4 | 540,8 | 8.618,1 | 155,0 | 9.937,6 | 33.810,8 |
| 2021. | 12. | 8.608,0 | 4.689,4 | 3.095,4 | 532,3 | 8.812,6 | 164,1 | 10.478,0 | 36.379,7 |
| 2022. | 12. | 8.541,6 | 4.990,8 | 3.171,7 | 652,8 | 9.197,6 | 180,2 | 11.027,3 | 37.761,9 |
| 2023. | 12. | 8.116,2 | 5.709,4 | 3.440,2 | 644,9 | 9.828,3 | 231,8 | 11.846,8 | 39.817,7 |
| 2024. | 12. | 8.400,9 | 6.565,4 | 3.903,6 | 734,5 | 10.713,4 | 300,1 | 12.932,5 | 43.550,3 |
| 2025. | 12. | 8.498,2 | 6.782,5 | 4.942,7 | 807,8 | 11.575,9 | 393,6 | 14.514,1 | 47.514,7 |
| 2025. | 01. | 8.359,3 | 6.730,3 | 3.899,4 | 719,4 | 10.628,8 | 311,8 | 12.969,0 | 43.618,1 |
| | 02. | 8.047,0 | 6.801,9 | 3.953,6 | 682,6 | 10.815,4 | 301,6 | 13.072,4 | 43.674,5 |
| | 03. | 7.774,7 | 6.717,3 | 4.084,6 | 669,9 | 10.995,0 | 311,9 | 13.251,0 | 43.804,4 |
| | 04. | 7.810,1 | 6.833,6 | 4.022,0 | 709,1 | 11.078,3 | 306,4 | 13.417,5 | 44.176,9 |
| | 05. | 7.616,5 | 6.717,4 | 4.179,3 | 735,9 | 11.145,9 | 317,0 | 13.581,6 | 44.293,5 |
| | 06. | 7.821,5 | 6.614,6 | 4.210,4 | 725,9 | 11.285,6 | 322,4 | 13.725,5 | 44.705,9 |
| | 07. | 8.288,9 | 6.922,0 | 4.507,5 | 774,8 | 11.171,2 | 341,5 | 13.900,4 | 45.906,4 |
| | 08. | 8.476,7 | 7.107,1 | 4.452,0 | 767,3 | 11.150,8 | 354,4 | 14.006,7 | 46.314,9 |
| | 09. | 8.499,0 | 6.838,9 | 4.445,1 | 762,0 | 11.350,7 | 376,6 | 14.138,8 | 46.411,0 |
| | 10. | 8.729,8 | 6.643,7 | 4.568,2 | 778,9 | 11.342,5 | 378,6 | 14.300,9 | 46.742,6 |
| | 11. | 8.695,5 | 6.655,6 | 4.626,1 | 772,8 | 11.510,0 | 381,2 | 14.402,4 | 47.043,7 |
| | 12. | 8.498,2 | 6.782,5 | 4.942,7 | 807,8 | 11.575,9 | 393,6 | 14.514,1 | 47.514,7 |
| 2026. | 01. | 8.357,9 | 6.956,9 | 5.011,7 | 823,9 | 11.551,6 | 378,9 | 14.564,3 | 47.645,2 |
| | 02. | 8.054,4 | 6.940,9 | 5.240,4 | 809,8 | 11.781,5 | 368,4 | 14.688,9 | 47.884,2 |

Напомена:

Од јануара 2019. године извршена је рекласификација валутне структуре финансијских инструмената (кредити, депозити, хартије од вриједности) исказаних оригинално у КМ са валутном клаузулом са позиција домаће валуте на позиције стране валуте у извјештајима монетарне статистике у складу са препорукама из ММФ-овог Приручника и Водича за компилацију монетарне и финансијске статистике из 2016. године.

Монетарни подаци ажурирани у складу с методологијом ММФ-а (Приручник за монетарну и финансијску статистику, 2000.), од јануара 2006. године.

Консолидовани биланс комерцијалних банака обухвата Консолидоване билансе комерцијалних банака Главне јединице Сарајево, Главне јединице Мостар и Главне банке Републике Српске ЦББиХ и представља консолидована међусобна потраживања и обавезе између комерцијалних банака. Резерве банака састоје се од готовине у трезорима банака и депозита банака код ЦББиХ. Страна актива комерцијалних банака обухвата: девизе у трезорима, преносиве и остале депозите у иностранству код нерезидената, кредите нерезидентима, хартије од вриједности нерезидената у иностранству, и остала потраживања од нерезидената. Потраживања од генералне владе обухватају потраживања од свих нивоа влада: централне владе (институције БиХ, владе ентитета, ентитетских фондова социјалне сигурности и Брчко дистрикта) и нецентралне владе (владе кантона и општина). Потраживања од осталих домаћих сектора обухватају: потраживања од нефинансијских јавних предузећа, нефинансијских приватних предузећа, осталих финансијских институција и осталих домаћих сектора (становништва, непрофитних институција и осталих неклассификованих сектора).

Т07: Консолидовани биланс комерцијалних банака у БиХ

на крају периода, у милионима КМ

| ПАСИВА | | | | | | | | | | | | | |
|--------|--------|--------------------------|--|---|---|--|------------------------|---------|---------------|------------------------|----------------------|-------------|--|
| Година | Мјесец | Депозити централне владе | Преносиви депозити других домаћих сектора у домаћој валути | Преносиви депозити других домаћих сектора у иностраној валути | Остали депозити других домаћих сектора у домаћој валути | Остали депозити других домаћих сектора у иностраној валути | Хартије од вриједности | Кредити | Страна пасива | Акције и други капитал | Остале ставке (нето) | Укупно | |
| 1 | 2 | 3 | 4 | 5 | 6 | 7 | 8 | 9 | 10 | 11 | 12 | 13=3+...+12 | |
| 2016. | 12. | 1.021,3 | 5.847,8 | 1.535,6 | 3.883,0 | 5.478,0 | 8,0 | 510,0 | 2.474,2 | 3.773,0 | 1.566,9 | 26.097,7 | |
| 2017. | 12. | 1.285,6 | 6.848,3 | 1.816,2 | 4.091,6 | 5.636,1 | 8,0 | 460,0 | 2.587,9 | 4.006,8 | 1.502,2 | 28.242,7 | |
| 2018. | 12. | 1.665,9 | 8.040,9 | 1.961,4 | 4.302,2 | 5.782,4 | 8,0 | 467,5 | 3.039,2 | 4.129,1 | 1.560,9 | 30.957,6 | |
| 2019. | 12. | 2.020,5 | 8.744,5 | 2.490,3 | 2.998,0 | 7.593,2 | 8,0 | 532,4 | 3.118,3 | 4.368,0 | 1.507,7 | 33.380,9 | |
| 2020. | 12. | 2.048,4 | 9.780,0 | 2.902,5 | 3.034,7 | 7.256,6 | 0,0 | 606,7 | 2.324,6 | 4.324,6 | 1.532,7 | 33.810,8 | |
| 2021. | 12. | 2.191,8 | 12.082,7 | 3.300,1 | 3.044,2 | 7.243,8 | 0,0 | 638,5 | 1.946,7 | 4.425,8 | 1.506,2 | 36.379,7 | |
| 2022. | 12. | 2.403,2 | 13.479,7 | 3.583,9 | 2.878,7 | 6.898,8 | 0,0 | 622,8 | 1.810,8 | 4.662,6 | 1.421,5 | 37.761,9 | |
| 2023. | 12. | 1.933,6 | 15.047,2 | 3.974,6 | 2.891,3 | 7.310,3 | 3,7 | 643,4 | 1.490,2 | 5.101,3 | 1.422,0 | 39.817,7 | |
| 2024. | 12. | 1.678,3 | 17.221,7 | 4.083,5 | 3.170,0 | 7.768,8 | 3,4 | 608,0 | 1.947,2 | 5.834,0 | 1.235,6 | 43.550,3 | |
| 2025. | 12. | 1.945,7 | 19.349,8 | 4.386,9 | 3.958,3 | 7.740,3 | 63,4 | 597,3 | 1.994,7 | 6.385,5 | 1.092,9 | 47.514,7 | |
| 2025. | 01. | 1.693,7 | 17.091,3 | 4.090,3 | 3.244,0 | 7.803,5 | 3,4 | 604,0 | 1.898,1 | 5.880,4 | 1.309,4 | 43.618,1 | |
| | 02. | 1.624,8 | 17.157,7 | 4.082,7 | 3.307,5 | 7.708,9 | 3,4 | 597,9 | 1.941,9 | 5.971,0 | 1.278,7 | 43.674,5 | |
| | 03. | 1.737,5 | 17.079,8 | 4.057,4 | 3.372,5 | 7.603,0 | 63,4 | 600,5 | 1.923,6 | 6.023,5 | 1.343,2 | 43.804,4 | |
| | 04. | 1.760,5 | 17.240,0 | 4.168,7 | 3.574,4 | 7.525,9 | 63,4 | 601,3 | 1.945,4 | 6.056,0 | 1.241,1 | 44.176,9 | |
| | 05. | 1.802,6 | 17.342,0 | 4.171,7 | 3.607,1 | 7.417,0 | 63,4 | 599,4 | 1.936,1 | 6.084,0 | 1.270,2 | 44.293,5 | |
| | 06. | 1.747,2 | 17.542,8 | 4.206,8 | 3.687,3 | 7.412,5 | 63,4 | 601,7 | 1.992,4 | 6.153,7 | 1.298,1 | 44.705,9 | |
| | 07. | 2.471,8 | 17.840,0 | 4.284,0 | 3.625,6 | 7.490,5 | 63,4 | 600,6 | 2.035,6 | 6.237,3 | 1.257,7 | 45.906,4 | |
| | 08. | 2.473,8 | 18.272,0 | 4.285,0 | 3.605,7 | 7.471,3 | 63,4 | 598,5 | 2.028,1 | 6.249,6 | 1.267,5 | 46.314,9 | |
| | 09. | 2.222,7 | 18.433,0 | 4.334,8 | 3.776,2 | 7.530,4 | 63,4 | 594,4 | 2.022,6 | 6.307,0 | 1.126,6 | 46.411,0 | |
| | 10. | 2.192,9 | 18.565,0 | 4.295,4 | 3.870,3 | 7.723,6 | 63,4 | 597,7 | 1.969,5 | 6.397,2 | 1.067,6 | 46.742,6 | |
| | 11. | 2.165,3 | 18.587,7 | 4.433,1 | 3.911,6 | 7.759,8 | 63,4 | 597,3 | 1.976,3 | 6.446,9 | 1.102,3 | 47.043,7 | |
| | 12. | 1.945,7 | 19.349,8 | 4.386,9 | 3.958,3 | 7.740,3 | 63,4 | 597,3 | 1.994,7 | 6.385,5 | 1.092,9 | 47.514,7 | |
| 2026. | 01. | 1.956,5 | 19.299,1 | 4.425,9 | 3.911,2 | 7.784,4 | 63,4 | 595,1 | 2.032,3 | 6.465,3 | 1.112,2 | 47.645,2 | |
| | 02. | 1.844,7 | 19.481,0 | 4.340,9 | 3.971,1 | 7.903,4 | 63,4 | 590,4 | 2.001,4 | 6.546,4 | 1.141,6 | 47.884,2 | |

Напомена:

Од јануара 2019. године извршена је рекласификација валутне структуре финансијских инструмената (кредити, депозити, хартије од вриједности) исказаних оригинално у КМ са валутном клаузулом са позиција домаће валуте на позиције стране валуте у извјештајима монетарне статистике у складу са препорукама из ММФ-овог Приручника и Водича за компилацију монетарне и финансијске статистике из 2016. године.

Монетарни подаци ажурирани у складу с методологијом ММФ-а (Приручник за монетарну и финансијску статистику, 2000.), од јануара 2006. године. Депозити централне владе укључују преносиве и остале депозите у домаћој и иностраној валути институција БиХ, влада ентитета, ентитетских фондова социјалне сигурности и Брчко дистрикта. Преносиви и остали депозити других домаћих сектора у домаћој и иностраној валути представљају обавезе банака према нецентралној влади (кантона и општина), нефинансијским јавним предузећима, нефинансијским приватним предузећима, осталим финансијским институцијама и осталим домаћим секторима (становништву, непрофитним институцијама и осталим неклассификованим секторима). Страна пасива комерцијалних банака обухвата обавезе банака према нерезидентима по основу преносивих и осталих депозита, кредита, хартија од вриједности, трговинских кредита и аванса и осталих рачуна дуговања. Према новој методологији, кредити на страни пасиве су приказани као посебан финансијски инструмент, уз које се додаје обрачуната камата.

Акције и други капитал обухватају акцијски капитал, задржани приход, резултат текуће године, опште и посебне резерве и прилагођавање/поновно утврђивање вриједности. Остале ставке (нето) су нераспоређене ставке пасиве умањене за нераспоређене ставке активе. Остале ставке (нето) такође обухватају и ограничене депозите.

Т08: Укупни депозити и кредити комерцијалних банака

на крају периода, у милионима КМ

| Година | Мјесец | Депозити | | | Кредити | | |
|--------|--------|--------------------|-----------------|-----------------|---------------------|-------------------|----------------|
| | | Преносиви депозити | Остали депозити | Укупни депозити | Краткорочни кредити | Дугорочни кредити | Укупни кредити |
| 1 | 2 | 3 | 4 | 5=(3+4) | 6 | 7 | 8=(6+7) |
| 2016. | 12. | 8.056,6 | 9.695,5 | 17.752,1 | 4.152,6 | 13.048,5 | 17.201,1 |
| 2017. | 12. | 9.558,1 | 10.111,0 | 19.669,1 | 4.261,5 | 14.160,9 | 18.422,4 |
| 2018. | 12. | 11.318,5 | 10.431,3 | 21.749,8 | 4.289,8 | 15.196,1 | 19.485,8 |
| 2019. | 12. | 12.566,6 | 11.253,8 | 23.820,4 | 4.651,2 | 16.121,5 | 20.772,8 |
| 2020. | 12. | 13.851,5 | 11.130,7 | 24.982,2 | 4.295,1 | 16.052,3 | 20.347,4 |
| 2021. | 12. | 16.762,9 | 11.069,7 | 27.832,6 | 4.396,9 | 16.680,4 | 21.077,3 |
| 2022. | 12. | 18.710,9 | 10.518,3 | 29.229,2 | 4.623,0 | 17.445,0 | 22.068,0 |
| 2023. | 12. | 20.060,8 | 11.066,0 | 31.126,8 | 4.765,5 | 18.758,6 | 23.524,1 |
| 2024. | 12. | 22.298,1 | 11.572,7 | 33.870,8 | 5.255,5 | 20.570,2 | 25.825,7 |
| 2025. | 12. | 24.993,7 | 12.319,0 | 37.312,6 | 5.624,5 | 23.066,1 | 28.690,6 |
| 2025. | 01. | 22.228,2 | 11.643,2 | 33.871,5 | 5.171,9 | 20.592,3 | 25.764,2 |
| | 02. | 22.218,5 | 11.609,1 | 33.827,7 | 5.382,0 | 20.684,2 | 26.066,2 |
| | 03. | 22.250,5 | 11.546,0 | 33.796,4 | 5.545,9 | 20.916,9 | 26.462,8 |
| | 04. | 22.558,9 | 11.662,2 | 34.221,1 | 5.575,1 | 21.182,8 | 26.757,9 |
| | 05. | 22.725,8 | 11.566,1 | 34.291,9 | 5.564,7 | 21.459,0 | 27.023,8 |
| | 06. | 22.863,7 | 11.664,4 | 34.528,2 | 5.607,6 | 21.730,1 | 27.337,7 |
| | 07. | 23.954,7 | 11.688,7 | 35.643,4 | 5.567,7 | 21.898,8 | 27.466,5 |
| | 08. | 24.205,2 | 11.834,2 | 36.039,4 | 5.414,4 | 22.029,0 | 27.443,4 |
| | 09. | 24.268,2 | 11.960,4 | 36.228,6 | 5.544,3 | 22.247,5 | 27.791,8 |
| | 10. | 24.316,3 | 12.262,5 | 36.578,8 | 5.480,4 | 22.539,2 | 28.019,6 |
| | 11. | 24.472,9 | 12.316,2 | 36.789,1 | 5.622,1 | 22.682,0 | 28.304,1 |
| | 12. | 24.993,7 | 12.319,0 | 37.312,6 | 5.624,5 | 23.066,1 | 28.690,6 |
| 2026. | 01. | 24.985,4 | 12.323,2 | 37.308,6 | 5.679,7 | 23.080,7 | 28.760,5 |
| | 02. | 25.006,1 | 12.467,8 | 37.473,9 | 5.892,5 | 23.326,3 | 29.218,8 |

Напомена:

Монетарни подаци ажурирани у складу с методологијом ММФ-а (Приручник за монетарну и финансијску статистику, 2000.), од јануара 2006. године.

Укупни депозити представљају обавезе комерцијалних банака БиХ према свим домаћим институционалним секторима у домаћој и иностраној валути. Укупни кредити представљају потраживања комерцијалних банака БиХ од свих институционалних сектора, у домаћој и иностраној валути.

T09: Валутна структура депозита и кредита комерцијалних банака на крају периода, у милионима КМ

| Година | Мјесец | ДЕПОЗИТИ | | | | КРЕДИТИ | | | |
|--------|--------|----------|----------|----------------------|-------------|----------|----------|----------------------|-------------|
| | | КМ | EUR | Остала страна валута | Укупно у КМ | КМ | EUR | Остала страна валута | Укупно у КМ |
| 1 | 2 | 3 | 4 | 5 | 6 = 3+4+5 | 7 | 8 | 9 | 10 = 7+8+9 |
| 2016. | 12. | 10.607,6 | 6.458,1 | 686,4 | 17.752,1 | 16.990,4 | 205,6 | 5,1 | 17.201,1 |
| 2017. | 12. | 12.022,8 | 6.949,5 | 696,7 | 19.669,1 | 18.285,4 | 132,6 | 4,4 | 18.422,4 |
| 2018. | 12. | 13.807,3 | 7.222,2 | 720,3 | 21.749,8 | 19.386,2 | 98,2 | 1,4 | 19.485,8 |
| 2019. | 12. | 13.306,9 | 9.529,5 | 984,0 | 23.820,4 | 9.910,7 | 10.833,1 | 29,0 | 20.772,8 |
| 2020. | 12. | 14.374,7 | 9.776,7 | 830,8 | 24.982,2 | 9.855,4 | 10.471,5 | 20,5 | 20.347,4 |
| 2021. | 12. | 16.732,4 | 10.257,3 | 842,9 | 27.832,6 | 11.174,0 | 9.893,6 | 9,7 | 21.077,3 |
| 2022. | 12. | 18.209,1 | 10.073,0 | 947,1 | 29.229,2 | 13.086,0 | 8.979,5 | 2,6 | 22.068,0 |
| 2023. | 12. | 19.182,7 | 11.048,0 | 896,0 | 31.126,8 | 15.113,0 | 8.410,2 | 0,9 | 23.524,1 |
| 2024. | 12. | 21.566,1 | 11.371,0 | 933,8 | 33.870,8 | 18.002,8 | 7.822,2 | 0,7 | 25.825,7 |
| 2025. | 12. | 24.755,3 | 11.554,9 | 1.002,4 | 37.312,6 | 20.756,1 | 7.934,0 | 0,5 | 28.690,6 |
| 2025. | 01. | 21.547,8 | 11.401,6 | 922,1 | 33.871,5 | 17.984,7 | 7.778,8 | 0,7 | 25.764,2 |
| | 02. | 21.630,5 | 11.268,0 | 929,2 | 33.827,7 | 18.291,4 | 7.774,1 | 0,7 | 26.066,2 |
| | 03. | 21.746,7 | 11.149,5 | 900,3 | 33.796,4 | 18.697,0 | 7.765,2 | 0,7 | 26.462,8 |
| | 04. | 22.162,9 | 11.134,5 | 923,7 | 34.221,1 | 19.018,0 | 7.739,3 | 0,6 | 26.757,9 |
| | 05. | 22.361,8 | 10.956,8 | 973,2 | 34.291,9 | 19.286,3 | 7.736,8 | 0,6 | 27.023,8 |
| | 06. | 22.534,1 | 11.064,5 | 929,5 | 34.528,2 | 19.586,4 | 7.750,7 | 0,6 | 27.337,7 |
| | 07. | 23.482,2 | 11.195,6 | 965,6 | 35.643,4 | 19.725,1 | 7.740,8 | 0,6 | 27.466,5 |
| | 08. | 23.656,0 | 11.435,5 | 948,0 | 36.039,4 | 19.715,0 | 7.727,9 | 0,6 | 27.443,4 |
| | 09. | 23.885,9 | 11.375,5 | 967,1 | 36.228,6 | 20.034,1 | 7.757,2 | 0,5 | 27.791,8 |
| | 10. | 24.069,8 | 11.536,2 | 972,9 | 36.578,8 | 20.178,6 | 7.840,3 | 0,7 | 28.019,6 |
| | 11. | 24.111,0 | 11.710,3 | 967,8 | 36.789,1 | 20.471,9 | 7.831,7 | 0,5 | 28.304,1 |
| | 12. | 24.755,3 | 11.554,9 | 1.002,4 | 37.312,6 | 20.756,1 | 7.934,0 | 0,5 | 28.690,6 |
| 2026. | 01. | 24.673,1 | 11.604,6 | 1.030,8 | 37.308,6 | 20.831,9 | 7.928,2 | 0,4 | 28.760,5 |
| | 02. | 24.824,5 | 11.659,2 | 990,2 | 37.473,9 | 21.140,2 | 8.078,1 | 0,4 | 29.218,8 |

Напомена:

Од јануара 2019. године извршена је рекласификација валутне структуре финансијских инструмената (кредити, депозити, хартије од вриједности) исказаних оригинално у КМ са валутном клаузулом са позиција домаће валуте на позиције стране валуте у извјештајима монетарне статистике у складу са препорукама из ММФ-овог Приручника и Водича за компилацију монетарне и финансијске статистике из 2016. године.

Монетарни подаци ажурирани у складу с методологијом ММФ-а (Приручник за монетарну и финансијску статистику, 2000.), од јануара 2006. године.

По налогу Агенције за банкарство ФБиХ у марту 2010. извршена је рекласификација кредита становништву с валутном клаузулом код једне банке, из кредита у ЕУР на кредите у КМ.

T10: Секторска структура депозита код комерцијалних банака

на крају периода, у милионима КМ

ДЕПОЗИТИ ДОМАЋИХ ИНСТИТУЦИОНАЛНИХ СЕКТОРА

| Година | Мјесец | Депозити институција БиХ | Депозити влада ентитета | Депозити влада кантона | Депозити влада општина | Депозити фондова социјалне заштите | Депозити осталих финансијске институције | Депозити нефинансијских јавних предузећа | Депозити нефинансијских приватних предузећа | Депозити непрофитних организација | Депозити становништаа | Остали депозити | Укупно |
|--------|--------|--------------------------|-------------------------|------------------------|------------------------|------------------------------------|--|--|---|-----------------------------------|-----------------------|-----------------|---------------|
| 1 | 2 | 3 | 4 | 5 | 6 | 7 | 8 | 9 | 10 | 11 | 12 | 13 | 14 = 3+...+13 |
| 2016. | 12. | 168,3 | 746,6 | 426,0 | 277,9 | 92,8 | 961,5 | 1.219,9 | 2.787,8 | 374,5 | 10.661,1 | 35,6 | 17.752,1 |
| 2017. | 12. | 267,3 | 856,7 | 599,5 | 340,2 | 152,9 | 1.047,0 | 1.384,8 | 3.329,9 | 384,1 | 11.271,1 | 35,4 | 19.669,1 |
| 2018. | 12. | 185,4 | 1.199,7 | 733,7 | 403,1 | 277,7 | 1.147,5 | 1.482,4 | 3.723,1 | 398,8 | 12.146,5 | 51,8 | 21.749,8 |
| 2019. | 12. | 173,8 | 1.467,9 | 914,6 | 446,3 | 352,7 | 1.155,4 | 1.510,7 | 4.052,6 | 447,5 | 13.240,9 | 58,0 | 23.820,4 |
| 2020. | 12. | 219,1 | 1.631,1 | 832,1 | 423,5 | 158,2 | 1.131,2 | 1.556,0 | 4.706,9 | 500,1 | 13.760,7 | 63,4 | 24.982,2 |
| 2021. | 12. | 136,1 | 1.838,7 | 1.245,2 | 612,1 | 187,0 | 1.159,6 | 1.804,1 | 5.535,4 | 543,1 | 14.695,5 | 75,7 | 27.832,6 |
| 2022. | 12. | 280,5 | 1.939,6 | 1.501,7 | 719,2 | 167,9 | 1.195,8 | 2.014,0 | 6.144,9 | 573,4 | 14.575,4 | 116,9 | 29.229,2 |
| 2023. | 12. | 237,9 | 1.480,6 | 1.667,3 | 728,5 | 184,9 | 1.038,0 | 1.895,0 | 7.088,5 | 645,4 | 16.058,7 | 102,1 | 31.126,8 |
| 2024. | 12. | 256,4 | 1.179,5 | 1.792,9 | 737,7 | 191,1 | 1.075,2 | 1.996,5 | 8.103,2 | 760,6 | 17.651,3 | 126,6 | 33.870,8 |
| 2025. | 12. | 256,9 | 1.426,8 | 1.990,3 | 828,4 | 193,6 | 1.176,9 | 1.971,9 | 8.800,2 | 801,1 | 19.740,3 | 126,3 | 37.312,6 |
| 2025. | 01. | 279,8 | 1.174,6 | 1.670,5 | 724,5 | 188,0 | 1.072,4 | 1.975,3 | 8.185,0 | 765,6 | 17.699,8 | 136,1 | 33.871,5 |
| | 02. | 230,8 | 1.166,4 | 1.675,2 | 749,4 | 173,8 | 1.071,1 | 1.946,0 | 7.849,1 | 754,8 | 18.029,5 | 181,6 | 33.827,7 |
| | 03. | 230,0 | 1.288,9 | 1.784,2 | 759,7 | 164,8 | 1.096,1 | 1.908,0 | 7.590,8 | 762,0 | 18.071,0 | 140,9 | 33.796,4 |
| | 04. | 249,7 | 1.291,7 | 1.815,7 | 732,9 | 170,7 | 1.119,5 | 1.951,9 | 7.785,1 | 776,5 | 18.201,8 | 125,8 | 34.221,1 |
| | 05. | 207,3 | 1.376,4 | 1.814,1 | 734,2 | 170,4 | 1.107,5 | 1.876,3 | 7.805,6 | 784,2 | 18.290,1 | 125,8 | 34.291,9 |
| | 06. | 205,7 | 1.307,0 | 1.862,6 | 744,5 | 166,1 | 1.116,1 | 1.815,0 | 8.009,3 | 785,0 | 18.385,3 | 131,5 | 34.528,2 |
| | 07. | 207,4 | 1.996,2 | 1.875,8 | 736,6 | 199,7 | 1.110,1 | 1.895,4 | 8.081,3 | 818,8 | 18.597,4 | 124,7 | 35.643,4 |
| | 08. | 477,1 | 1.735,0 | 1.879,1 | 756,5 | 193,2 | 1.118,7 | 1.900,4 | 8.275,6 | 813,6 | 18.767,2 | 123,0 | 36.039,4 |
| | 09. | 351,3 | 1.628,9 | 1.925,3 | 773,6 | 174,1 | 1.133,1 | 1.943,6 | 8.487,5 | 805,2 | 18.883,3 | 122,8 | 36.228,6 |
| | 10. | 272,0 | 1.634,9 | 1.953,6 | 819,8 | 217,6 | 1.147,7 | 1.977,5 | 8.540,2 | 804,4 | 19.091,2 | 119,9 | 36.578,8 |
| | 11. | 251,1 | 1.592,0 | 1.914,8 | 823,8 | 253,7 | 1.188,0 | 1.996,6 | 8.545,5 | 831,6 | 19.267,0 | 124,9 | 36.789,1 |
| | 12. | 256,9 | 1.426,8 | 1.990,3 | 828,4 | 193,6 | 1.176,9 | 1.971,9 | 8.800,2 | 801,1 | 19.740,3 | 126,3 | 37.312,6 |
| 2026. | 01. | 205,6 | 1.478,7 | 1.897,3 | 809,0 | 203,9 | 1.156,2 | 1.936,8 | 8.855,0 | 809,8 | 19.810,7 | 145,6 | 37.308,6 |
| | 02. | 211,7 | 1.366,5 | 1.936,2 | 832,1 | 199,4 | 1.192,2 | 1.960,6 | 8.724,0 | 800,0 | 20.095,4 | 155,9 | 37.473,9 |

Напомена:

Монетарни подаци ажурирани у складу с методологијом ММФ-а (Приручник за монетарну и финансијску статистику, 2000.), од јануара 2006. године. Депозити домаћих институционалних сектора представљају обавезе комерцијалних банака према свим институционалним секторима. Депозити на нивоу БиХ представљају депозите код банака које покрива Главна јединица Сарајево, Главна јединица Мостар и Главна банка Републике Српске ЦББиХ Бања Лука.

Т11: Секторска структура кредита код комерцијалних банака

на крају периода, у милионима КМ

КРЕДИТИ ДОМАЋИМ ИНСТИТУЦИОНАЛНИМ СЕКТОРИМА

| Година | Мјесец | Кредити институцијама БиХ | Кредити владама ентитета | Кредити владама кантона | Кредити владама општина | Кредити фондовима социјалне заштите | Кредити осталим финансијским институцијама | Кредити нефинансијским јавним предузећима | Кредити нефинансијским приватним предузећима | Кредити непрофитним организацијама | Кредити становништву | Остали кредити | Укупно |
|--------|--------|---------------------------|--------------------------|-------------------------|-------------------------|-------------------------------------|--|---|--|------------------------------------|----------------------|----------------|---------------|
| 1 | 2 | 3 | 4 | 5 | 6 | 7 | 8 | 9 | 10 | 11 | 12 | 13 | 14 = 3+...+13 |
| 2016. | 12. | 0,0 | 343,5 | 233,2 | 281,8 | 104,2 | 52,4 | 371,9 | 7.703,3 | 19,1 | 8.076,3 | 15,4 | 17.201,1 |
| 2017. | 12. | 0,0 | 378,0 | 209,3 | 292,0 | 87,3 | 83,4 | 401,6 | 8.319,8 | 21,8 | 8.613,7 | 15,6 | 18.422,4 |
| 2018. | 12. | 0,0 | 388,7 | 186,8 | 292,1 | 174,2 | 125,7 | 421,3 | 8.623,0 | 20,3 | 9.241,3 | 12,5 | 19.485,8 |
| 2019. | 12. | 0,0 | 416,5 | 168,7 | 313,5 | 199,5 | 144,7 | 497,6 | 9.034,0 | 20,6 | 9.975,5 | 2,2 | 20.772,8 |
| 2020. | 12. | 11,6 | 422,1 | 142,2 | 374,1 | 211,2 | 144,8 | 535,7 | 8.588,4 | 20,5 | 9.894,8 | 2,0 | 20.347,4 |
| 2021. | 12. | 16,1 | 407,0 | 187,2 | 375,8 | 194,2 | 152,7 | 510,7 | 8.776,8 | 20,3 | 10.435,5 | 1,1 | 21.077,3 |
| 2022. | 12. | 8,9 | 358,7 | 203,7 | 380,9 | 170,6 | 159,9 | 626,3 | 9.155,5 | 23,3 | 10.978,4 | 1,8 | 22.068,0 |
| 2023. | 12. | 5,9 | 283,6 | 266,7 | 373,5 | 180,5 | 206,0 | 617,1 | 9.767,7 | 34,6 | 11.786,0 | 2,5 | 23.524,1 |
| 2024. | 12. | 3,8 | 315,8 | 304,2 | 441,0 | 227,5 | 275,8 | 696,8 | 10.648,5 | 30,1 | 12.879,7 | 2,5 | 25.825,7 |
| 2025. | 12. | 5,5 | 521,2 | 425,8 | 417,5 | 178,6 | 366,0 | 770,7 | 11.513,4 | 35,2 | 14.454,7 | 1,9 | 28.690,6 |
| 2025. | 01. | 3,9 | 317,8 | 300,0 | 433,7 | 224,4 | 286,0 | 681,6 | 10.564,2 | 31,1 | 12.919,8 | 1,9 | 25.764,2 |
| | 02. | 4,0 | 382,9 | 299,2 | 430,1 | 221,9 | 276,9 | 645,6 | 10.750,1 | 31,9 | 13.021,8 | 1,7 | 26.066,2 |
| | 03. | 4,1 | 424,5 | 300,1 | 429,4 | 219,7 | 276,6 | 633,5 | 10.943,8 | 31,0 | 13.198,1 | 2,1 | 26.462,8 |
| | 04. | 4,1 | 434,4 | 304,7 | 424,5 | 217,4 | 280,5 | 672,5 | 11.022,0 | 30,4 | 13.365,8 | 1,6 | 26.757,9 |
| | 05. | 4,2 | 431,6 | 307,6 | 420,8 | 215,1 | 291,3 | 699,2 | 11.091,2 | 33,3 | 13.527,9 | 1,6 | 27.023,8 |
| | 06. | 4,3 | 465,9 | 308,2 | 415,8 | 211,1 | 300,0 | 689,0 | 11.236,8 | 38,5 | 13.666,7 | 1,2 | 27.337,7 |
| | 07. | 4,4 | 475,8 | 302,3 | 417,6 | 206,7 | 318,2 | 736,8 | 11.123,2 | 42,0 | 13.838,3 | 1,3 | 27.466,5 |
| | 08. | 4,5 | 375,6 | 300,6 | 413,5 | 202,5 | 326,6 | 730,0 | 11.103,0 | 38,5 | 13.946,7 | 1,9 | 27.443,4 |
| | 09. | 4,7 | 363,8 | 309,9 | 418,4 | 198,2 | 349,0 | 725,1 | 11.303,2 | 37,2 | 14.080,9 | 1,3 | 27.791,8 |
| | 10. | 4,9 | 352,7 | 393,1 | 415,6 | 186,8 | 349,3 | 742,2 | 11.294,4 | 37,1 | 14.242,1 | 1,3 | 28.019,6 |
| | 11. | 5,0 | 380,5 | 391,9 | 413,1 | 182,7 | 352,8 | 735,9 | 11.461,5 | 35,0 | 14.343,5 | 2,3 | 28.304,1 |
| | 12. | 5,5 | 521,2 | 425,8 | 417,5 | 178,6 | 366,0 | 770,7 | 11.513,4 | 35,2 | 14.454,7 | 1,9 | 28.690,6 |
| 2026. | 01. | 5,7 | 577,7 | 420,7 | 411,6 | 174,7 | 348,2 | 792,1 | 11.485,4 | 34,1 | 14.508,8 | 1,5 | 28.760,5 |
| | 02. | 5,8 | 704,6 | 418,4 | 418,4 | 170,8 | 338,1 | 778,9 | 11.716,6 | 34,1 | 14.631,5 | 1,5 | 29.218,8 |

Напомена:

Монетарни подаци ажурирани у складу с методологијом ММФ-а (Приручник за монетарну и финансијску статистику, 2000.), од јануара 2006. године.

Кредити домаћим институционалним секторима представљају потраживања комерцијалних банака од свих институционалних сектора. Кредити на нивоу БиХ укључују кредите пласиране преко комерцијалних банака које покрива Главна јединица Сарајево, Главна јединица Мостар и Главна банка Републике Српске ЦББиХ Бања Лука.

T12: Каматне стопе на кредите становништву

| | | Каматне стопе на кредите у КМ | | | | | | Каматне стопе на кредите у КМ са валутном клаузулом | | | | | | * Револвинг кредити, прекорачења и кредитне картице (кредитна погодност и продужени кредит) | | | |
|--------------------------------|--------|--------------------------------------|---------------------------|----------------------|-----------------------|--------------------------------------|---------------------------|---|---------------------------|----------------------|-----------------------|--------------------------------------|---------------------------|---|-------------------------------------|---|-------------|
| | | Стамбени кредити | | | Остали кредити | | | Стамбени кредити | | | Остали кредити | | | Каматне стопе на кредите у КМ | | Каматне стопе на кредите у КМ са валутном клаузулом | |
| Година | Период | Промијњива стопа и до 1 године ИПФКС | Преко 1 до 5 година ИПФКС | Преко 5 година ИПФКС | Преко 10 година ИПФКС | Промијњива стопа и до 1 године ИПФКС | Преко 1 до 5 година ИПФКС | Промијњива стопа и до 1 године ИПФКС | Преко 1 до 5 година ИПФКС | Преко 5 година ИПФКС | Преко 10 година ИПФКС | Промијњива стопа и до 1 године ИПФКС | Преко 1 до 5 година ИПФКС | Преко 5 година ИПФКС | Прекорачења | Кредитна картица са продуженим кредитом | Прекорачења |
| Пондерисани мјесечни просјецји | | | | | | | | | | | | | | | - у процентима, на годишњем нивоу - | | |
| 2025. | 01. | 4,260 | 3,402 | 3,721 | 3,933 | 6,113 | 5,562 | ... | ... | 4,148 | 3,813 | 7,373 | 6,710 | 5,112 | 10,221 | 14,326 | 6,467 |
| | 02. | ... | 3,080 | 3,993 | 3,916 | 6,317 | 5,466 | 4,845 | ... | 4,240 | 3,945 | 7,143 | 5,745 | 5,135 | 9,855 | 14,334 | 6,463 |
| | 03. | 3,455 | 3,339 | 3,629 | 3,828 | 6,131 | 5,389 | 4,248 | ... | 4,088 | 3,838 | 7,020 | 5,717 | 5,338 | 9,869 | 14,364 | 6,238 |
| | 04. | 4,993 | 3,393 | 3,555 | 3,834 | 6,102 | 5,447 | 4,294 | ... | 4,612 | 3,999 | 6,546 | 5,607 | 5,353 | 9,705 | 14,275 | 6,466 |
| | 05. | 5,214 | 3,401 | 3,850 | 3,868 | 5,697 | 5,496 | 4,120 | 5,840 | 4,139 | 3,971 | 6,519 | 5,634 | 5,741 | 9,563 | 14,332 | 6,456 |
| | 06. | 4,733 | 3,372 | 3,659 | 3,779 | 5,771 | 5,487 | 4,482 | ... | 3,554 | 3,661 | 7,070 | 6,383 | 5,433 | 8,374 | 13,960 | 6,425 |
| | 07. | 4,205 | 3,859 | 3,777 | 3,781 | 5,625 | 5,614 | 4,334 | ... | 3,876 | 3,565 | 6,276 | 6,219 | 5,816 | 8,311 | 14,017 | 6,390 |
| | 08. | 4,698 | 3,446 | 3,642 | 3,723 | 5,763 | 5,760 | 4,769 | ... | 4,083 | 3,871 | 6,809 | 7,220 | 5,692 | 8,215 | 13,978 | 6,412 |
| | 09. | ... | 4,009 | 3,432 | 3,765 | 5,755 | 5,772 | 4,795 | 4,994 | 4,076 | 3,950 | 7,419 | 7,486 | 5,545 | 8,162 | 14,053 | 6,402 |
| | 10. | 4,951 | 3,648 | 3,478 | 3,761 | 5,554 | 5,652 | 4,449 | ... | 4,310 | 3,863 | 7,427 | 7,701 | 5,244 | 8,091 | 14,089 | 6,242 |
| | 11. | 4,268 | 3,438 | 3,393 | 3,709 | 5,192 | 5,692 | ... | ... | 4,947 | 4,063 | 6,985 | 7,136 | 5,297 | 8,023 | 14,066 | 6,175 |
| | 12. | 3,795 | 3,361 | 3,321 | 3,717 | 6,180 | 5,334 | 4,496 | ... | 4,646 | 3,985 | 7,918 | 8,100 | 4,937 | 11,067 | 14,114 | 6,052 |
| 2026. | 01. | ... | 3,189 | 3,441 | 3,703 | 6,305 | 5,672 | 4,373 | 4,159 | 4,294 | 3,920 | 7,182 | 7,627 | 5,704 | 11,124 | 14,106 | 6,048 |
| | 02. | ... | 3,247 | 3,416 | 3,626 | 6,126 | 5,733 | 4,796 | ... | 4,309 | 4,034 | 7,271 | 7,926 | 5,642 | 11,143 | 14,107 | 6,059 |
| Износи кредита (нови послови) | | | | | | | | | | | | | | | - у хиљадама КМ - | | |
| 2025. | 01. | 1.111 | 1.068 | 16.645 | 36.127 | 15.927 | 57.930 | ... | ... | 1.565 | 7.123 | 6.017 | 4.594 | 5.267 | 916.525 | 266.139 | 36.325 |
| | 02. | ... | 1.601 | 14.507 | 36.247 | 16.135 | 74.436 | 7.922 | ... | 4.382 | 10.267 | 9.327 | 9.478 | 9.519 | 930.469 | 286.044 | 35.495 |
| | 03. | 616 | 690 | 15.705 | 41.244 | 17.811 | 89.131 | 5.308 | ... | 1.204 | 16.355 | 8.173 | 13.897 | 9.598 | 956.356 | 295.752 | 36.126 |
| | 04. | 1.090 | 569 | 11.569 | 32.874 | 17.748 | 96.013 | 7.286 | ... | 2.138 | 13.128 | 10.235 | 12.930 | 6.962 | 960.911 | 295.837 | 35.090 |
| | 05. | 753 | 1.618 | 6.830 | 32.508 | 20.316 | 81.902 | 5.136 | 200 | 1.281 | 13.908 | 8.417 | 9.172 | 6.334 | 963.393 | 276.327 | 35.305 |
| | 06. | 1.800 | 925 | 9.912 | 40.951 | 21.327 | 80.353 | 7.845 | ... | 3.725 | 19.720 | 11.743 | 8.782 | 9.592 | 796.238 | 104.708 | 34.921 |
| | 07. | 1.180 | 1.063 | 9.547 | 40.576 | 16.296 | 81.813 | 6.122 | ... | 2.637 | 19.115 | 16.924 | 9.801 | 10.920 | 808.279 | 104.818 | 34.862 |
| | 08. | 2.055 | 391 | 6.261 | 40.163 | 13.470 | 63.100 | 8.052 | ... | 1.494 | 15.117 | 9.510 | 4.803 | 9.385 | 818.405 | 104.707 | 34.761 |
| | 09. | ... | 676 | 13.694 | 47.784 | 12.869 | 73.646 | 5.990 | 145 | 2.183 | 13.999 | 13.845 | 5.401 | 7.863 | 845.153 | 99.264 | 34.632 |
| | 10. | 756 | 1.925 | 15.142 | 49.499 | 16.460 | 80.061 | 6.406 | ... | 2.297 | 22.868 | 11.433 | 5.650 | 10.714 | 849.219 | 98.694 | 35.004 |
| | 11. | 529 | 1.481 | 12.206 | 45.240 | 12.936 | 60.772 | ... | ... | 1.047 | 12.901 | 13.297 | 4.932 | 8.029 | 861.757 | 100.168 | 34.750 |
| | 12. | 730 | 844 | 16.915 | 45.160 | 14.563 | 71.627 | 8.741 | ... | 4.315 | 20.811 | 11.347 | 5.734 | 7.640 | 603.228 | 98.892 | 34.981 |
| 2026. | 01. | ... | 1.631 | 9.642 | 41.360 | 7.895 | 54.473 | 4.536 | 1.270 | 2.635 | 14.653 | 5.426 | 4.451 | 7.963 | 619.198 | 100.233 | 34.447 |
| | 02. | ... | 1.417 | 14.172 | 56.343 | 11.465 | 81.589 | 4.202 | ... | 3.531 | 12.774 | 10.600 | 6.313 | 5.151 | 605.105 | 98.357 | 33.712 |

Напомена:

*Каматне стопе у табели за револвинг кредите и кредитне картице и износи тих кредита се односе на постојеће послове (преостала стања).

ИПФКС – иницијални период фиксне каматне стопе

... недовољан број података за објављивање

У склопу каматних стопа на револвинг кредите и кредитне картице прикупљају се и подаци о кредитним картицама с кредитном погодности. С обзиром да кредитне картице с кредитном погодности подразумевају бескаматну одгуду плаћања (0% кс) исте се и не публикују.

Нема података за каматне стопе на кредите у иностраној валути по кредитним картицама и прекорачењима становништву.

T13: Каматне стопе на кредите нефинансијским предузећима

| Каматне стопе на кредите у КМ | | | | Каматне стопе на кредите у КМ са валутном клаузулом | | | | | | | | | * Револвинг кредити и прекорачења | |
|--------------------------------|--------|--------------------------------------|---------------------------|---|--------------------------------------|--------------------------------------|---------------------------------|----------------------|--------------------------------------|---------------------------|----------------------|--------------------------------------|-------------------------------------|---|
| До износа од 0,25 мил EUR | | Преко 0,25 мил EUR до 1 мил EUR | Преко износа 1 мил EUR | До износа од 0,25 мил EUR | | | Преко 0,25 мил EUR до 1 мил EUR | | | Преко износа 1 мил EUR | | | | |
| Година | Период | Промијњава стапа и до 1 године ИПФКС | Преко 1 до 5 година ИПФКС | Промијњава стапа и до 1 године ИПФКС | Промијњава стапа и до 1 године ИПФКС | Промијњава стапа и до 1 године ИПФКС | Преко 1 до 5 година ИПФКС | Преко 5 година ИПФКС | Промијњава стапа и до 1 године ИПФКС | Преко 1 до 5 година ИПФКС | Преко 5 година ИПФКС | Промијњава стапа и до 1 године ИПФКС | Каматне стопе на кредите у КМ | Каматне стопе на кредите у КМ са валутном клаузулом |
| Пондерисани мјесечни просјецји | | | | | | | | | | | | | - у процентима, на годишњем нивоу - | |
| 2025. | 01. | 4,257 | 4,906 | 3,922 | 3,996 | 6,645 | 5,322 | 4,595 | 5,738 | 4,012 | ... | ... | 3,052 | 3,876 |
| | 02. | 4,739 | 4,984 | 4,138 | 3,888 | 5,553 | 6,153 | 4,074 | 5,837 | 5,184 | 4,781 | ... | 2,928 | 3,922 |
| | 03. | 4,922 | 4,795 | 4,484 | 4,581 | 6,984 | 6,698 | 4,759 | 6,951 | 5,574 | 4,328 | ... | 2,984 | 3,932 |
| | 04. | 4,819 | 4,786 | 3,977 | 5,681 | 6,378 | 5,069 | 5,559 | 6,919 | 4,668 | 4,304 | 5,376 | 2,985 | 3,854 |
| | 05. | 4,471 | 4,892 | 3,387 | ... | 6,523 | 5,688 | 6,007 | 7,687 | 5,751 | 4,676 | ... | 2,996 | 3,826 |
| | 06. | 4,634 | 4,830 | 4,359 | 3,997 | 7,783 | 5,031 | 6,419 | 7,823 | 4,585 | 5,499 | ... | 3,011 | 3,901 |
| | 07. | 4,672 | 4,882 | 3,722 | 5,946 | 9,439 | 5,616 | 6,131 | ... | 5,319 | 4,408 | ... | 3,060 | 4,136 |
| | 08. | 4,579 | 4,749 | 3,553 | 4,840 | 8,386 | 5,315 | 5,447 | 8,083 | 5,553 | 4,283 | ... | 3,020 | 2,857 |
| | 09. | 4,557 | 4,888 | 4,244 | 2,503 | 8,293 | 5,122 | 5,665 | 6,323 | 5,923 | 5,309 | ... | 3,015 | 2,767 |
| | 10. | 4,101 | 4,609 | 3,605 | 2,474 | 7,649 | 4,892 | 4,967 | 4,843 | 3,867 | 3,692 | ... | 2,940 | 2,843 |
| | 11. | 4,444 | 5,047 | 3,757 | 4,499 | 6,294 | 5,788 | 6,901 | 6,996 | 3,727 | 4,741 | ... | 3,025 | 3,334 |
| | 12. | 4,076 | 4,573 | 3,407 | 4,826 | 6,250 | 5,659 | 4,139 | 5,218 | 4,686 | 4,108 | 5,222 | 3,013 | 3,327 |
| 2026. | 01. | 4,426 | 4,345 | 3,929 | 4,213 | 4,622 | 5,620 | 5,621 | 7,155 | 4,636 | 4,829 | ... | 3,018 | 3,514 |
| | 02. | 4,344 | 4,688 | 3,566 | 3,560 | 4,907 | 4,940 | 5,860 | ... | 4,043 | 4,833 | ... | 2,976 | 3,817 |
| Износи кредита (нови послови) | | | | | | | | | | | | | - у хиљадама КМ - | |
| 2025. | 01. | 17.072 | 15.274 | 31.848 | 15.046 | 1.519 | 9.410 | 3.794 | 4.271 | 14.592 | ... | ... | 3.454.557 | 17.433 |
| | 02. | 22.813 | 28.796 | 23.751 | 23.601 | 1.159 | 8.853 | 7.871 | 6.833 | 4.500 | 10.634 | ... | 3.576.339 | 16.586 |
| | 03. | 31.957 | 38.048 | 31.378 | 27.955 | 1.964 | 5.549 | 6.528 | 6.926 | 8.236 | 8.847 | ... | 3.654.116 | 15.888 |
| | 04. | 27.191 | 45.072 | 33.518 | 40.205 | 2.348 | 8.333 | 3.281 | 6.166 | 8.426 | 17.139 | 13.605 | 3.725.271 | 17.158 |
| | 05. | 25.710 | 32.913 | 38.534 | ... | 2.318 | 7.391 | 2.843 | 4.173 | 6.993 | 9.553 | ... | 3.704.856 | 16.763 |
| | 06. | 28.915 | 27.704 | 38.030 | 7.615 | 4.613 | 11.696 | 3.194 | 10.130 | 8.236 | 6.401 | ... | 3.898.312 | 15.749 |
| | 07. | 22.182 | 30.064 | 20.223 | 53.404 | 3.192 | 8.387 | 3.173 | ... | 3.950 | 8.432 | ... | 3.807.597 | 12.883 |
| | 08. | 22.373 | 25.385 | 18.608 | 46.145 | 2.160 | 4.519 | 3.629 | 7.950 | 10.697 | 5.028 | ... | 3.788.397 | 23.221 |
| | 09. | 24.718 | 40.191 | 34.586 | 35.855 | 1.256 | 7.826 | 3.505 | 5.305 | 4.572 | 2.937 | ... | 3.583.789 | 17.925 |
| | 10. | 34.410 | 42.398 | 42.953 | 27.793 | 1.712 | 10.479 | 2.145 | 6.366 | 5.856 | 3.437 | ... | 3.843.779 | 19.678 |
| | 11. | 25.333 | 28.730 | 27.372 | 47.846 | 3.610 | 6.412 | 2.684 | 6.745 | 8.050 | 5.849 | ... | 3.625.469 | 23.912 |
| | 12. | 29.922 | 44.082 | 56.840 | 104.790 | 3.085 | 7.861 | 2.889 | 7.971 | 4.714 | 7.493 | 9.869 | 3.472.918 | 30.536 |
| 2026. | 01. | 23.139 | 26.928 | 32.942 | 11.400 | 2.104 | 6.679 | 2.114 | 5.261 | 4.945 | 1.725 | ... | 3.481.590 | 33.893 |
| | 02. | 28.260 | 25.935 | 30.069 | 28.871 | 2.930 | 11.964 | 4.527 | ... | 13.608 | 11.445 | ... | 3.614.654 | 41.075 |

Напомена:

*Каматне стопе у табели за револвинг кредите и кредитне картице и износи тих кредита се односе на постојеће послове (преостала стања). ИПФКС – иницијални период фиксне каматне стопе.

... недовољан број података за објављивање.

У склопу каматних стопа на револвинг кредите и кредитне картице прикупљају се и подаци о кредитним картицама са кредитном погодности.

С обзиром да кредитне картице с кредитном погодности подразумевају бескаматну одгуду плаћања (0% кс) исте се и не публикују.

Нема података за каматне стопе на кредите у иностраној валути по кредитним картицама и прекорачењима нефинансијским предузећима.

T14: Каматне стопе на депозите становништва и нефинансијских предузећа

| | | Становништво | | | | | | | | | | Нефинансијска предузећа | | | | | | | | | |
|--------------------------------|--------|--|-----------------------|-----------------------|----------------|-----------------------------------|-------------|-----------------------|------------------------------|----------------|-----------------------------------|---------------------------------------|-----------------------------------|----------------|----------------|---------------------------|--------|----------------|------------------------------|-----------------------------------|-----------------------------------|
| | | Депозити у КМ и депозити са валутном клаузулом | | | | Депозити у EUR | | | Депозити у иностраној валути | | | Депозити у КМ и са валутном клаузулом | | | | Депозити у EUR | | | Депозити у иностраној валути | | |
| | | Са договореним доспијењем | | | | Са договореним доспијењем | | | | | | Са договореним доспијењем | | | | Са договореним доспијењем | | | | | |
| Година | Период | До 1 године | | Преко 1 и до 2 године | | * Депозити по виђењу (преконоћни) | До 1 године | | Преко 1 и до 2 године | | * Депозити по виђењу (преконоћни) | Са договореним доспијењем | * Депозити по виђењу (преконоћни) | До 1 године | | Преко 1 и до 2 године | | Преко 2 године | | * Депозити по виђењу (преконоћни) | * Депозити по виђењу (преконоћни) |
| | | До 1 године | Преко 1 и до 2 године | Преко 1 и до 2 године | Преко 2 године | | До 1 године | Преко 1 и до 2 године | Преко 2 године | Преко 2 године | | | | Преко 2 године | Преко 2 године | | | | | | |
| Пондерисани мјесечни просједи | | - у процентима, на годишњем нивоу - | | | | | | | | | | | | | | | | | | | |
| 2025. | 01. | 1,385 | 1,751 | 2,390 | 0,046 | 1,482 | 2,630 | 2,232 | 0,044 | 1,816 | 0,019 | 1,521 | 2,175 | 2,008 | 0,073 | 1,791 | 2,068 | 1,626 | 0,017 | 0,033 | |
| | 02. | 1,534 | 1,666 | 2,072 | 0,045 | 1,758 | 2,367 | 2,219 | 0,044 | 1,884 | 0,019 | 1,499 | 2,013 | 2,448 | 0,078 | 1,829 | 2,098 | 2,819 | 0,013 | 0,038 | |
| | 03. | 1,681 | 2,012 | 2,207 | 0,045 | 1,793 | 2,277 | 2,245 | 0,044 | 2,211 | 0,019 | 1,887 | 2,004 | 2,126 | 0,079 | 1,901 | 2,128 | 2,056 | 0,012 | 0,041 | |
| | 04. | 1,872 | 1,710 | 2,008 | 0,045 | 1,787 | 2,134 | 2,214 | 0,043 | 1,006 | 0,019 | 1,934 | 2,376 | 2,454 | 0,071 | 1,342 | 2,422 | 2,019 | 0,018 | 0,031 | |
| | 05. | 1,870 | 2,307 | 1,926 | 0,045 | 1,330 | 2,522 | 2,347 | 0,043 | 1,544 | 0,018 | 1,792 | 1,530 | 2,518 | 0,058 | 1,800 | 2,292 | ... | 0,020 | 0,031 | |
| | 06. | 1,877 | 2,094 | 1,805 | 0,045 | 1,850 | 2,530 | 2,426 | 0,043 | 1,565 | 0,018 | 1,536 | 2,181 | 2,733 | 0,060 | 1,564 | 2,679 | 2,876 | 0,024 | 0,035 | |
| | 07. | 1,367 | 2,080 | 1,662 | 0,045 | 2,393 | 2,182 | 2,794 | 0,043 | 1,501 | 0,018 | 1,745 | 1,944 | 1,794 | 0,052 | 1,825 | 2,541 | 2,898 | 0,015 | 0,035 | |
| | 08. | 1,452 | 1,951 | 1,963 | 0,045 | 1,533 | 2,100 | 2,509 | 0,042 | 2,080 | 0,017 | 2,026 | 2,201 | 1,955 | 0,065 | 1,769 | 2,516 | 2,023 | 0,015 | 0,042 | |
| | 09. | 1,524 | 2,420 | 2,076 | 0,045 | 1,398 | 2,152 | 2,387 | 0,042 | 2,659 | 0,017 | 1,752 | 1,059 | 2,854 | 0,070 | 1,811 | 2,410 | 2,779 | 0,015 | 0,040 | |
| | 10. | 1,749 | 1,870 | 2,418 | 0,045 | 1,480 | 2,177 | 2,494 | 0,042 | 2,766 | 0,017 | 1,887 | 1,100 | 1,945 | 0,068 | 1,922 | 2,063 | 1,962 | 0,019 | 0,043 | |
| | 11. | 1,667 | 2,054 | 1,896 | 0,045 | 1,890 | 2,044 | 2,218 | 0,042 | 2,323 | 0,017 | 1,806 | 1,594 | 2,504 | 0,067 | 1,709 | 2,591 | 1,664 | 0,019 | 0,047 | |
| | 12. | 1,827 | 2,016 | 1,871 | 0,061 | 1,313 | 2,161 | 2,479 | 0,042 | 1,165 | 0,018 | 1,483 | 2,387 | 1,028 | 0,070 | 1,358 | 2,448 | 2,849 | 0,014 | 0,040 | |
| 2026. | 01. | 1,565 | 1,464 | 1,794 | 0,063 | 1,552 | 2,099 | 2,326 | 0,041 | 1,309 | 0,017 | 2,044 | 1,588 | 0,931 | 0,066 | 1,289 | 2,887 | 3,002 | 0,016 | 0,047 | |
| | 02. | 1,289 | 1,667 | 2,061 | 0,075 | 2,027 | 2,167 | 2,344 | 0,043 | 1,278 | 0,018 | 1,834 | 2,343 | 0,378 | 0,066 | 1,628 | 2,295 | 3,102 | 0,018 | 0,044 | |
| Износи депозита (нови послови) | | - у хиљадама КМ - | | | | | | | | | | | | | | | | | | | |
| 2025. | 01. | 18.764 | 34.950 | 20.616 | 9.198.139 | 12.187 | 97.774 | 37.144 | 2.832.373 | 2.599 | 670.400 | 29.544 | 12.069 | 359 | 6.199.112 | 35.513 | 4.955 | 6.528 | 1.533.023 | 165.888 | |
| | 02. | 6.644 | 28.454 | 21.422 | 9.499.119 | 16.132 | 65.416 | 37.543 | 2.847.160 | 2.435 | 671.414 | 10.824 | 5.949 | 302 | 5.911.729 | 31.251 | 9.132 | 17.195 | 1.478.515 | 148.250 | |
| | 03. | 6.749 | 17.654 | 21.283 | 9.582.154 | 14.704 | 76.460 | 23.789 | 2.831.180 | 5.710 | 660.437 | 71.676 | 2.454 | 108 | 5.668.202 | 77.941 | 11.184 | 10.135 | 1.482.791 | 137.945 | |
| | 04. | 18.103 | 18.050 | 12.386 | 9.670.059 | 13.360 | 74.917 | 24.681 | 2.884.828 | 6.066 | 628.497 | 139.227 | 10.145 | 60.722 | 5.757.916 | 38.070 | 34.951 | 4.725 | 1.492.940 | 197.309 | |
| | 05. | 7.998 | 32.126 | 16.171 | 9.731.482 | 13.989 | 84.205 | 29.064 | 2.873.081 | 2.537 | 657.840 | 38.639 | 19.253 | 5.455 | 5.823.356 | 15.786 | 35.290 | ... | 1.498.960 | 185.028 | |
| | 06. | 7.457 | 27.678 | 15.988 | 9.771.877 | 9.386 | 97.893 | 30.185 | 2.881.027 | 6.344 | 647.310 | 31.869 | 71.087 | 20.858 | 5.854.375 | 14.738 | 42.967 | 7.798 | 1.537.583 | 185.304 | |
| | 07. | 5.368 | 25.276 | 13.151 | 9.928.445 | 8.219 | 80.682 | 54.002 | 2.886.697 | 5.754 | 665.176 | 151.789 | 7.480 | 8.965 | 6.016.183 | 29.952 | 15.032 | 5.393 | 1.546.856 | 203.675 | |
| | 08. | 6.770 | 24.788 | 15.282 | 10.059.387 | 9.365 | 62.057 | 30.049 | 2.905.921 | 6.252 | 664.841 | 32.527 | 4.423 | 9.543 | 6.315.827 | 26.576 | 17.615 | 1.498 | 1.522.012 | 179.446 | |
| | 09. | 7.824 | 64.354 | 15.201 | 10.108.267 | 9.161 | 77.578 | 29.663 | 2.940.583 | 25.047 | 675.715 | 57.534 | 13.663 | 29.654 | 6.443.286 | 48.391 | 26.186 | 9.271 | 1.560.365 | 187.225 | |
| | 10. | 14.633 | 35.399 | 23.285 | 10.152.739 | 29.406 | 176.878 | 37.042 | 2.941.511 | 19.525 | 680.116 | 109.877 | 4.145 | 8.407 | 6.464.629 | 73.978 | 7.257 | 2.852 | 1.516.642 | 174.724 | |
| | 11. | 8.589 | 32.510 | 11.830 | 10.252.288 | 11.848 | 96.001 | 48.229 | 2.955.254 | 6.914 | 680.337 | 154.291 | 9.032 | 10.266 | 6.367.805 | 21.427 | 46.476 | 6.181 | 1.625.197 | 159.778 | |
| | 12. | 28.492 | 35.452 | 26.003 | 10.669.930 | 12.812 | 107.905 | 53.743 | 3.009.531 | 7.052 | 666.971 | 86.527 | 48.589 | 9.395 | 6.635.070 | 15.282 | 35.510 | 18.697 | 1.480.445 | 186.177 | |
| 2026. | 01. | 9.100 | 25.783 | 17.242 | 10.738.321 | 11.547 | 77.489 | 36.674 | 3.073.105 | 3.416 | 680.964 | 49.600 | 7.542 | 550 | 6.554.724 | 64.994 | 3.129 | 4.175 | 1.528.961 | 218.315 | |
| | 02. | 15.323 | 33.492 | 14.724 | 10.935.315 | 37.169 | 85.557 | 35.092 | 3.046.404 | 5.200 | 678.162 | 99.591 | 31.095 | 894 | 6.601.034 | 49.822 | 14.660 | 33.240 | 1.480.199 | 168.397 | |

Напомена:

*Каматне стопе на депозите по виђењу и износи тих депозита се односе на постојеће послове (преостала стања). Каматне стопе на депозите с договореним доспијењем и износи тих депозита се односе на нове послове.

... недовољан број података за објављивање.

Депозити у иностраној валути обухватају све стране валуте осим EUR.

Т15: Просјечне обавезне резерве

- у хиљадама КМ -

| Година | Мјесец | Основица за обрачун обавезне резерве | Просјечне обавезне резерве | Просјечан салдо рачуна обавезних резерви код ЦББиХ | Разлика |
|--------|--------|--------------------------------------|----------------------------|--|-----------|
| 1 | 2 | 3 | 4 | 5 | 6=5-4 |
| 2016. | | 20.070.713 | 2.007.071 | 4.188.236 | 2.181.165 |
| 2017. | | 21.224.853 | 2.122.485 | 4.303.340 | 2.180.855 |
| 2018. | | 23.537.084 | 2.353.708 | 5.205.234 | 2.851.526 |
| 2019. | | 25.752.968 | 2.575.297 | 5.589.021 | 3.013.724 |
| 2020. | | 26.950.173 | 2.695.017 | 5.409.751 | 2.714.733 |
| 2021. | | 28.677.192 | 2.867.719 | 6.302.482 | 3.434.762 |
| 2022. | | 30.175.606 | 3.017.561 | 6.694.300 | 3.676.739 |
| 2023. | | 31.917.917 | 3.191.792 | 6.209.280 | 3.017.489 |
| 2024. | | 34.288.506 | 3.428.851 | 5.868.504 | 2.439.654 |
| 2025. | | 37.367.932 | 3.736.793 | 5.955.551 | 2.218.758 |
| 2025. | 01. | 36.162.562 | 3.616.256 | 5.913.049 | 2.296.793 |
| | 02. | 35.979.170 | 3.597.917 | 5.942.990 | 2.345.073 |
| | 03. | 36.145.181 | 3.614.518 | 5.789.608 | 2.175.090 |
| | 04. | 36.213.344 | 3.621.334 | 5.594.464 | 1.973.129 |
| | 05. | 36.617.862 | 3.661.786 | 5.653.079 | 1.991.293 |
| | 06. | 36.744.739 | 3.674.474 | 5.581.050 | 1.906.576 |
| | 07. | 37.110.078 | 3.711.008 | 5.754.661 | 2.043.653 |
| | 08. | 38.075.588 | 3.807.559 | 6.167.055 | 2.359.496 |
| | 09. | 38.435.028 | 3.843.503 | 6.238.517 | 2.395.014 |
| | 10. | 38.680.249 | 3.868.025 | 6.210.797 | 2.342.772 |
| | 11. | 38.966.603 | 3.896.660 | 6.326.249 | 2.429.589 |
| | 12. | 39.284.775 | 3.928.477 | 6.295.096 | 2.366.618 |
| 2026. | 01. | 39.634.129 | 3.963.413 | 6.347.305 | 2.383.893 |
| | 02. | 39.744.217 | 3.974.422 | 6.159.341 | 2.184.919 |

Напомена:

Централна банка Босне и Херцеговине (ЦББиХ) донијела је Одлуку о повећању накнада на обавезну резерву које плаћа комерцијалним банкама, с циљем усклађивања са политиком Европске централне банке (ЕЦБ) и ублажавања утицаја раста референтне каматне стопе ЕЦБ-а на пословање банака у БиХ. Овом одлуком се на средства обавезне резерве по основу основице у домаћој валути КМ, исплаћује комерцијалним банкама накнада по стопи од 50 базних поена (0,50%), на средства обавезне резерве по основу основице у страним валутама и у домаћој валути с валутном клаузулом - исплаћује накнада по стопи од 30 базних поена (0,30%). На средства изнад обавезне резерве, накнада се не обрачунава. Приликом доношења одлука о обавезној резерви ЦББиХ размотрени су сви релевантни фактори, укључујући одлуке ЕЦБ-а, те кретања кључних макроекономских и показатеља финансијског сектора, водећи првенствено рачуна о стабилности валутног одбора. Примјена ове одлуке почиње 1. 7. 2023. године.

Од 1. јула 2017. године наступила је статусна промјена припајања супсидијарног друштва UniCredit Leasing д.о.о. Сарајево друштву UniCredit Bank д.д. Мостар. У складу с тим UniCredit Leasing д.о.о Сарајево престаје постојати закључно са 30. јуном 2017. године а подаци припојеног друштва се исказују у склопу извјештаја UniCredit Bank д.д. Мостар, почевши од извјештаја за јули 2017. године.

Стопа обавезне резерве коју примјењује ЦББиХ на основицу за обрачун обавезне резерве од 1. јула 2016. године износи 10%. Од 1. јула 2016. године ЦББиХ примјењује нове стопе за обрачун накнаде на средства на рачуну резерви банака: Централна банка БиХ на рачуну резерви комерцијалне банке у обрачунском периоду не обрачунава накнаду на износ средстава обавезне резерве, а на износ средстава изнад обавезне резерве обрачунава накнаду по стопи која је једнака 50% стопе коју примјењује Европска централна банка на депозите комерцијалних банака (Deposit Facility Rate).

Од 1. маја 2015 године Централна банка обрачунава накнаду банци на износ средстава те банке на рачуну резерви код Централне банке у обрачунском периоду, како слиједи:

- на износ обавезне резерве – просјек EONIA-е који је у истом периоду забиљежен на тржишту умањен за 10 базних поена, или минимум нула,
- на износ средстава изнад обавезне резерве – нулта стопа накнаде.

Нулта стопа накнаде на обавезну резерву примјењује се у случају да је просјечна EONIA умањена за 10 базних поена имала негативну вриједност.

*Основицу за обрачун обавезне резерве чине депозити и позајмљена средства у домаћој (у КМ и КМ са валутном клаузулом) и другим валутама изражени у КМ.

Т16: Индекс индустријске производње БиХ

| | | Индекс индустријске производње БиХ | | |
|--------|--------|--|--|--|
| | | Мјесец / претходни мјесец текуће године | Мјесец / исти мјесец претходне године | Период / исти период претходне године |
| Година | Мјесец | | | |
| 2016. | 12. | ... | 107,5 | 104,4 |
| 2017. | 12. | ... | 99,5 | 103,1 |
| 2018. | 12. | ... | 97,8 | 101,6 |
| 2019. | 12. | ... | 95,5 | 94,7 |
| 2020. | 12. | ... | 103,2 | 93,6 |
| 2021. | 12. | ... | 107,2 | 109,8 |
| 2022. | 12. | ... | 96,0 | 100,9 |
| 2023. | 12. | ... | 91,0 | 96,1 |
| 2024. | 12. | ... | 98,6 | 96,0 |
| 2025. | 12. | ... | 103,1 | 98,2 |
| 2025. | 01. | 91,6 | 98,7 | 98,7 |
| | 02. | 105,4 | 93,4 | 96,0 |
| | 03. | 105,6 | 99,9 | 97,3 |
| | 04. | 97,7 | 99,7 | 97,9 |
| | 05. | 95,4 | 98,1 | 97,9 |
| | 06. | 103,3 | 102,7 | 98,7 |
| | 07. | 102,8 | 96,0 | 98,3 |
| | 08. | 88,5 | 94,5 | 97,8 |
| | 09. | 110,8 | 97,9 | 97,8 |
| | 10. | 106,9 | 99,2 | 98,0 |
| | 11. | 93,6 | 95,2 | 97,7 |
| | 12. | 104,0 | 103,1 | 98,2 |
| 2026. | 01. | 80,0 | 90,0 | 90,0 |
| | 02. | 111,9 | 95,5 | 92,8 |

Извор:

Агенција за статистику БиХ

Т17: Индекс потрошачких цијена за БиХ

| Година | Мјесец | Индекс потрошачких цијена (CPI) | | |
|--------|--------|--|--------------------------------------|--------------------------------------|
| | | Мјесец/ претходни мјесец текуће године | Мјесец/ исти мјесец претходне године | Период/ исти период претходне године |
| 2016. | 12. | ... | 99,5 | 98,4 |
| 2017. | 12. | ... | 100,7 | 100,8 |
| 2018. | 12. | ... | 101,6 | 101,4 |
| 2019. | 12. | ... | 100,3 | 100,6 |
| 2020. | 12. | ... | 98,4 | 98,9 |
| 2021. | 12. | ... | 106,3 | 102,0 |
| 2022. | 12. | ... | 114,7 | 114,0 |
| 2023. | 12. | ... | 102,2 | 106,1 |
| 2024. | 12. | ... | 102,2 | 101,7 |
| 2025. | 12. | ... | 104,1 | 104,0 |
| 2025. | 01. | 101,4 | 103,3 | 103,3 |
| | 02. | 100,7 | 103,5 | 103,4 |
| | 03. | 100,0 | 103,2 | 103,3 |
| | 04. | 100,3 | 103,4 | 103,4 |
| | 05. | 100,2 | 103,7 | 103,4 |
| | 06. | 100,2 | 104,6 | 103,6 |
| | 07. | 100,2 | 104,8 | 103,8 |
| | 08. | 99,8 | 104,1 | 103,8 |
| | 09. | 100,2 | 104,2 | 103,9 |
| | 10. | 100,4 | 104,3 | 103,9 |
| | 11. | 100,5 | 104,4 | 104,0 |
| | 12. | 100,1 | 104,1 | 104,0 |
| 2026. | 01. | 100,9 | 103,6 | 103,6 |
| | 02. | 100,5 | 103,3 | 103,4 |

Извор:

Агенција за статистику БиХ

| T18: Платни биланс БиХ | | | | | | | у милионима КМ | | | | | | | |
|---|---------------|-------------|-------------|-------------|---------------|---------------|----------------|-------------|------------|-------------|-------------|-------------|-------------|-------------|
| | 2018. | 2019. | 2020. | 2021. | 2022. | 2023. | Q1 2024. | Q2 2024. | Q3 2024. | Q4 2024. | Q1 2025. | Q2 2025. | Q3 2025. | Q4 2025. |
| ТЕКУЋИ РАЧУН | -1.094 | -927 | -980 | -577 | -2.000 | -1.067 | -955 | -410 | -83 | -412 | -913 | -404 | -55 | -446 |
| Роба - салдо | -7.521 | -7.963 | -6.268 | -7.170 | -10.183 | -10.259 | -2.820 | -2.882 | -3.009 | -2.940 | -2.829 | -2.836 | -2.979 | -3.069 |
| Извоз робе | 10.418 | 10.180 | 9.423 | 12.710 | 16.368 | 15.507 | 3.500 | 3.834 | 3.809 | 3.976 | 3.913 | 4.185 | 4.157 | 4.196 |
| Увоз робе | 17.940 | 18.143 | 15.691 | 19.880 | 26.551 | 25.766 | 6.321 | 6.716 | 6.818 | 6.917 | 6.742 | 7.021 | 7.136 | 7.265 |
| Услуге - салдо | 2.612 | 2.797 | 1.636 | 2.827 | 3.983 | 4.383 | 812 | 1.083 | 1.456 | 1.122 | 747 | 992 | 1.382 | 1.173 |
| Извоз услуга | 3.832 | 4.149 | 2.590 | 4.053 | 5.669 | 6.424 | 1.206 | 1.624 | 2.304 | 1.625 | 1.222 | 1.620 | 2.245 | 1.650 |
| Увоз услуга | 1.220 | 1.352 | 954 | 1.226 | 1.686 | 2.041 | 395 | 540 | 848 | 503 | 476 | 627 | 862 | 476 |
| Примарни доходак - салдо | -195 | -60 | -192 | -499 | -599 | -242 | -63 | -2 | 43 | -85 | 6 | 54 | 38 | -98 |
| Потражује | 1.026 | 1.197 | 935 | 1.193 | 1.437 | 1.956 | 536 | 586 | 590 | 622 | 569 | 640 | 595 | 595 |
| Дугује | 1.221 | 1.258 | 1.128 | 1.692 | 2.035 | 2.198 | 599 | 588 | 547 | 706 | 562 | 586 | 557 | 694 |
| Секундарни доходак - салдо | 4.010 | 4.299 | 3.844 | 4.264 | 4.799 | 5.050 | 1.117 | 1.390 | 1.427 | 1.491 | 1.163 | 1.385 | 1.504 | 1.548 |
| Потражује | 4.404 | 4.711 | 4.277 | 4.728 | 5.306 | 5.677 | 1.302 | 1.579 | 1.601 | 1.660 | 1.347 | 1.577 | 1.698 | 1.725 |
| Дугује | 394 | 412 | 433 | 464 | 508 | 626 | 185 | 189 | 174 | 169 | 184 | 192 | 194 | 177 |
| КАПИТАЛНИ РАЧУН | 305 | 384 | 361 | 351 | 325 | 360 | 89 | 96 | 115 | 92 | 90 | 102 | 14 | 107 |
| Потражује | 311 | 386 | 369 | 355 | 329 | 368 | 91 | 98 | 117 | 94 | 92 | 105 | 117 | 109 |
| Дугује | 6 | 2 | 8 | 4 | 4 | 8 | 2 | 2 | 2 | 2 | 2 | 3 | 103 | 2 |
| ФИНАНСИЈСКИ РАЧУН | -801 | -590 | -878 | -142 | -1.510 | -339 | -954 | -491 | 29 | -197 | -890 | -289 | -137 | -174 |
| Директне инвестиције | -960 | -739 | -699 | -1.098 | -1.570 | -1.830 | -533 | -297 | -492 | -275 | -268 | -267 | -350 | -31 |
| Нето финансијска актива | 32 | 38 | 138 | 150 | 152 | 212 | 19 | 79 | 26 | 91 | 73 | 151 | 20 | 87 |
| Нето финансијска пасива | 992 | 777 | 837 | 1.248 | 1.722 | 2.042 | 552 | 376 | 518 | 366 | 341 | 418 | 370 | 118 |
| Портфељ инвестиције | 256 | 214 | 4 | 82 | 261 | 447 | -8 | 197 | 140 | 70 | 8 | 204 | -338 | 112 |
| Нето финансијска актива | 254 | 179 | -26 | 349 | 246 | 407 | -13 | 197 | 140 | 70 | 19 | 193 | 46 | 112 |
| Нето финансијска пасива | -2 | -35 | -30 | 267 | -15 | -40 | -6 | 0 | 0 | 0 | 10 | -10 | 384 | 0 |
| Финансијски деривативи | -5 | -1 | 0 | 1 | 0 | 2 | 0 | 1 | -2 | 2 | -3 | -2 | -1 | -4 |
| Нето финансијска актива | -7 | -12 | -7 | -3 | -4 | -2 | 0 | 0 | -2 | -1 | -4 | -3 | -1 | -4 |
| Нето финансијска пасива | -2 | -11 | -7 | -4 | -4 | -4 | 0 | -1 | -1 | -2 | -1 | -1 | -1 | -1 |
| Остале инвестиције | -1.205 | -999 | -1.430 | -1.821 | -343 | 990 | -118 | -875 | 192 | -701 | 216 | -421 | -153 | -449 |
| Нето финансијска актива | 286 | -12 | -218 | -58 | 806 | 1.178 | 59 | -91 | 530 | -239 | 236 | -180 | 289 | -205 |
| Валута и депозити | -59 | -28 | -272 | -220 | 315 | 738 | 158 | -181 | 634 | -211 | 135 | -87 | 214 | -133 |
| Займови | 223 | -90 | -13 | -22 | 86 | -46 | 93 | -17 | 82 | 55 | -15 | 61 | 25 | 6 |
| Осигурање и пензије | 30 | 22 | 25 | 37 | 38 | 13 | 4 | 9 | 8 | 2 | 2 | 14 | 10 | 12 |
| Трговински кредити и аванси | 98 | 73 | 60 | 154 | 303 | 448 | -191 | 102 | -193 | -99 | 103 | -200 | 89 | -82 |
| Остала финансијска актива | -6 | 10 | -17 | -7 | 62 | 24 | -6 | -3 | -2 | 14 | 11 | 32 | -49 | -7 |
| Нето финансијска пасива | 1.491 | 987 | 1.212 | 1.764 | 1.149 | 189 | 177 | 784 | 338 | 462 | 21 | 241 | 442 | 244 |
| Валута и депозити | 393 | 75 | -819 | -287 | -145 | -280 | -78 | 380 | -1 | 83 | -55 | 73 | -2 | -87 |
| Займови | 463 | 318 | 1.437 | 648 | 344 | -446 | 98 | 229 | 178 | 223 | -126 | -8 | 273 | 177 |
| Осигурање и пензије | -10 | -10 | -5 | -5 | -9 | -16 | -2 | -4 | -5 | -8 | -4 | -4 | -7 | -9 |
| Трговински кредити и аванси | 618 | 619 | 582 | 795 | 937 | 917 | 155 | 167 | 166 | 173 | 177 | 182 | 187 | 161 |
| Остала финансијска актива (укључујући и алокацију SDR) | 27 | -15 | 16 | 613 | 22 | 13 | 5 | 11 | -1 | -8 | 28 | -2 | -9 | 2 |
| Резервна актива | 1.114 | 935 | 1.246 | 2.695 | 142 | 52 | -295 | 483 | 191 | 707 | -843 | 197 | 705 | 197 |
| Монетарно злато | 0 | 0 | 0 | 0 | -162 | 0 | 0 | 0 | 0 | 313 | 0 | 0 | 0 | 0 |
| Валута и депозити | 253 | 238 | 549 | 441 | 4.432 | -63 | -1.558 | 189 | 253 | -357 | -1.193 | 171 | 407 | -170 |
| Хартије од вриједности | 860 | 699 | 696 | 2.254 | -4.126 | 113 | 1.262 | 294 | -63 | 750 | 349 | 26 | 297 | 367 |
| Остала резервна актива | 1 | -2 | 1 | 0 | -2 | 2 | 1 | 0 | 0 | 1 | 1 | 0 | 0 | 0 |
| НЕТО ГРЕШКЕ И ПРОПУСТИ | -12 | -46 | -259 | 85 | 165 | 367 | -87 | -176 | -3 | 122 | -67 | 13 | -95 | 165 |

Напомена:

Платни биланс БиХ урађен је у складу са методологијом ММФ-а (Приручник за платни биланс и међународну инвестициону позицију, шесто издање – BPM6). Детаљнија методолошка објашњења се налазе на веб страници, www.cbbh.ba под статистика.

| Т19: Међународна инвестициона позиција (МИП) | у милионима КМ | | | | | | | | | | | | | |
|--|----------------|----------------|----------------|----------------|----------------|----------------|----------------|----------------|----------------|----------------|----------------|----------------|----------------|----------------|
| | 2018. | 2019. | 2020. | 2021. | 2022. | 2023. | Q1 2024. | Q2 2024. | Q3 2024. | Q4 2024. | Q1 2025. | Q2 2025. | Q3 2025. | Q4 2025. |
| НЕТО ПОЗИЦИЈА | -14.100 | -13.172 | -11.633 | -11.297 | -11.602 | -10.298 | -10.657 | -11.299 | -10.985 | -10.815 | -11.524 | -11.628 | -11.796 | -11.353 |
| АКТИВА | 19.326 | 21.021 | 22.339 | 25.332 | 26.666 | 29.140 | 29.323 | 29.772 | 30.855 | 31.698 | 31.264 | 31.666 | 32.774 | 33.013 |
| Директне инвестиције | 1.268 | 1.245 | 1.389 | 1.536 | 1.689 | 1.875 | 1.894 | 1.973 | 1.998 | 2.087 | 2.160 | 2.311 | 2.331 | 2.418 |
| Власничке хартије од вриједности и дионице у инвестиционим фондовима | 468 | 622 | 758 | 811 | 913 | 1.075 | 1.080 | 1.114 | 1.113 | 1.169 | 1.186 | 1.242 | 1.275 | 1.315 |
| Задужење (разни дужнички инструменти) | 799 | 623 | 631 | 726 | 776 | 799 | 814 | 860 | 885 | 918 | 974 | 1.069 | 1.056 | 1.103 |
| Портфељ инвестиције | 1.018 | 1.203 | 1.180 | 1.519 | 1.762 | 2.169 | 2.155 | 2.353 | 2.493 | 2.566 | 2.586 | 2.777 | 2.823 | 2.931 |
| Власничке хартије од вриједности и дионице у инвестиционим фондовима | 41 | 39 | 38 | 82 | 97 | 92 | 92 | 88 | 94 | 106 | 114 | 120 | 131 | 140 |
| Задужење (разни дужнички инструменти) | 977 | 1.164 | 1.141 | 1.437 | 1.665 | 2.077 | 2.063 | 2.265 | 2.399 | 2.460 | 2.472 | 2.657 | 2.693 | 2.792 |
| Финансијски деривативи | 0 | 1 | 0 | 0 | 0 | 8 | 8 | 3 | 5 | 3 | 1 | 0 | 1 | 1 |
| Остале инвестиције | 5.415 | 5.975 | 5.901 | 5.926 | 7.146 | 8.795 | 9.232 | 8.885 | 9.491 | 9.397 | 9.615 | 9.456 | 9.694 | 9.445 |
| Остали власнички капитал | 54 | 53 | 68 | 66 | 67 | 67 | 67 | 67 | 68 | 70 | 70 | 70 | 70 | 70 |
| Валута и Депозити | 3.952 | 4.350 | 4.297 | 4.244 | 4.807 | 5.792 | 6.259 | 5.859 | 6.514 | 6.440 | 6.615 | 6.590 | 6.809 | 6.680 |
| Займови | 249 | 210 | 195 | 194 | 275 | 234 | 328 | 312 | 396 | 453 | 440 | 503 | 531 | 540 |
| Осигурање, пензије и стандардизовани системи осигурања | 89 | 94 | 105 | 111 | 149 | 143 | 157 | 158 | 164 | 138 | 147 | 158 | 150 | 147 |
| Трговински кредити и аванси | 1.021 | 1.199 | 1.195 | 1.275 | 1.752 | 2.441 | 2.308 | 2.380 | 2.245 | 2.177 | 2.214 | 1.976 | 2.024 | 1.908 |
| Остала потраживање/обавезе | 49 | 69 | 40 | 36 | 95 | 117 | 112 | 108 | 104 | 119 | 129 | 160 | 111 | 101 |
| Резервна актива | 11.626 | 12.598 | 13.869 | 16.350 | 16.069 | 16.293 | 16.034 | 16.557 | 16.868 | 17.645 | 16.902 | 17.122 | 17.925 | 18.218 |
| Валута и депозити | 3.188 | 3.426 | 3.975 | 4.416 | 8.847 | 8.784 | 7.227 | 7.416 | 7.667 | 7.315 | 6.122 | 6.292 | 6.699 | 6.528 |
| Хартије од вриједности | 8.225 | 8.917 | 9.601 | 11.630 | 7.061 | 7.331 | 8.609 | 8.933 | 8.974 | 9.769 | 10.141 | 10.209 | 10.499 | 10.877 |
| Остала резервна актива | 212 | 254 | 293 | 305 | 161 | 178 | 198 | 208 | 227 | 561 | 639 | 620 | 727 | 812 |
| ПАСИВА | 33.426 | 34.193 | 33.972 | 36.629 | 38.268 | 39.437 | 39.980 | 41.071 | 41.841 | 42.513 | 42.788 | 43.294 | 44.570 | 44.367 |
| Директне инвестиције | 14.957 | 15.535 | 15.882 | 17.126 | 18.267 | 20.075 | 20.556 | 20.856 | 21.284 | 21.588 | 21.966 | 22.441 | 22.835 | 22.449 |
| Власничке хартије од вриједности и дионице у инвестиционим фондовима | 11.364 | 11.663 | 11.842 | 13.865 | 14.498 | 15.752 | 16.011 | 16.218 | 16.540 | 16.859 | 17.242 | 17.644 | 18.052 | 17.772 |
| Задужење (разни дужнички инструменти) | 3.592 | 3.872 | 4.039 | 3.261 | 3.769 | 4.323 | 4.545 | 4.638 | 4.745 | 4.729 | 4.725 | 4.798 | 4.783 | 4.677 |
| Портфељ инвестиције | 246 | 207 | 189 | 479 | 438 | 408 | 395 | 411 | 400 | 381 | 410 | 407 | 791 | 764 |
| Власничке хартије од вриједности и дионице у инвестиционим фондовима | 98 | 99 | 121 | 167 | 121 | 98 | 93 | 99 | 99 | 98 | 97 | 97 | 97 | 97 |
| Задужење (разни дужнички инструменти) | 148 | 107 | 69 | 312 | 317 | 310 | 302 | 312 | 301 | 283 | 313 | 309 | 693 | 666 |
| Финансијски деривативи | 0 | 1 | 2 | 0 | 0 | 0 | 0 | 2 | 17 | 12 | 4 | 4 | 5 | 3 |
| Остале инвестиције | 18.223 | 18.451 | 17.899 | 19.024 | 19.563 | 18.954 | 19.029 | 19.802 | 20.139 | 20.532 | 20.407 | 20.442 | 20.940 | 21.151 |
| Остали власнички капитал | 36 | 47 | 48 | 78 | 118 | 99 | 98 | 101 | 101 | 95 | 95 | 95 | 101 | 103 |
| Валута и Депозити | 2.751 | 2.825 | 2.015 | 1.730 | 1.584 | 1.305 | 1.227 | 1.608 | 1.607 | 1.690 | 1.639 | 1.712 | 1.710 | 1.623 |
| Займови | 12.494 | 12.527 | 12.785 | 13.456 | 13.932 | 13.474 | 13.575 | 13.830 | 14.036 | 14.220 | 14.055 | 13.947 | 14.344 | 14.549 |
| Осигурање, пензије и стандардизовани системи осигурања | 23 | 24 | 27 | 30 | 33 | 33 | 35 | 36 | 37 | 36 | 38 | 41 | 40 | 39 |
| Трговински кредити и аванси | 2.435 | 2.550 | 2.551 | 2.621 | 2.760 | 2.914 | 2.954 | 3.073 | 3.217 | 3.331 | 3.406 | 3.521 | 3.633 | 3.729 |
| Остале обавезе | 102 | 88 | 101 | 104 | 120 | 141 | 146 | 157 | 156 | 141 | 175 | 173 | 161 | 163 |
| Специјална права вучење (Нето створене финансијске обавезе) | 382 | 389 | 373 | 1.005 | 1.017 | 988 | 994 | 998 | 985 | 1.019 | 998 | 954 | 950 | 944 |

Напомена:

Међународна инвестициона позиција (ИП) за БиХ компилирана је у складу са најновијом методологијом Међународног монетарног фонда за компилацију статистике платног биланса (ВОР) и међународне инвестиционе позиције, шесто издање (ВРМ6). Компилација међународне инвестиционе позиције за четврти квартал укључује и редовну ревизију претходно објављених података за квартал текуће године, у складу са најновијим доступним изворним подацима. Краћена верзија примијењене методологије за компилацију ИП за БиХ доступна је на web страници ЦББиХ.

| Т20: Спољнотрговинска размјена БиХ | | | | | у милионима КМ | |
|------------------------------------|--------|------------|-----------|---------------------------|-------------------------------|--|
| Година | Мјесец | Извоз робе | Увоз робе | Салдо извоза и увоза робе | Покривеност увоза извозом у % | |
| 1 | 2 | 3 | 4 | 5=(3-4) | 6=(3/4)*100 | |
| 2016. | | 9.418 | 16.161 | -6.743 | 58,3 | |
| 2017. | | 11.055 | 18.186 | -7.130 | 60,8 | |
| 2018. | | 11.900 | 19.274 | -7.374 | 61,7 | |
| 2019. | | 11.493 | 19.499 | -8.006 | 58,9 | |
| 2020. | | 10.521 | 16.886 | -6.365 | 62,3 | |
| 2021. | | 14.274 | 21.597 | -7.323 | 66,1 | |
| 2022. | | 17.974 | 28.636 | -10.663 | 62,8 | |
| 2023. | | 16.700 | 27.768 | -11.068 | 60,1 | |
| 2024. | | 16.075 | 28.654 | -12.579 | 56,1 | |
| 2025. | | 16.974 | 29.954 | -12.980 | 56,7 | |
| 2025. | 01. | 1.230 | 2.096 | -866 | 58,7 | |
| | 02. | 1.445 | 2.446 | -1.001 | 59,1 | |
| | 03. | 1.458 | 2.646 | -1.188 | 55,1 | |
| | 04. | 1.485 | 2.551 | -1.067 | 58,2 | |
| | 05. | 1.451 | 2.491 | -1.039 | 58,3 | |
| | 06. | 1.364 | 2.454 | -1.090 | 55,6 | |
| | 07. | 1.467 | 2.671 | -1.205 | 54,9 | |
| | 08. | 1.227 | 2.307 | -1.081 | 53,2 | |
| | 09. | 1.475 | 2.574 | -1.099 | 57,3 | |
| | 10. | 1.560 | 2.722 | -1.161 | 57,3 | |
| | 11. | 1.406 | 2.453 | -1.046 | 57,3 | |
| | 12. | 1.405 | 2.543 | -1.138 | 55 | |
| 2026. | 01. | 1.089 | 1.769 | -680 | 62 | |
| | 02. | 1.534 | 2.657 | -1.124 | 58 | |

Напомена:

Коришћени су најновији подаци Агенције за статистику Босне и Херцеговине о вриједности извоза и увоза робе по специјалном систему трговине и нису укључена прилагођења обухвата и вриједности која се раде у циљу извјештавања о платном билансу.

| Т21: Извоз робе по земљама дестинације | | | | | | | | | | у хиљадама КМ | |
|--|--------|-----------|-----------|-----------|-----------|-----------|-----------|---------|-----------|---------------|------------|
| Година | Мјесец | Њемачка | Хрватска | Италија | Србија | Словенија | Аустрија | Турска | Црна Гора | Остале земље | Укупно |
| 2016. | | 1.479.411 | 985.360 | 1.131.096 | 822.846 | 807.200 | 730.590 | 401.047 | 240.751 | 2.819.806 | 9.418.109 |
| 2017. | | 1.595.704 | 1.284.200 | 1.209.035 | 1.093.685 | 973.397 | 899.235 | 431.094 | 352.507 | 3.216.524 | 11.055.383 |
| 2018. | | 1.741.537 | 1.464.002 | 1.352.791 | 1.251.474 | 1.057.052 | 1.020.991 | 323.223 | 402.113 | 3.287.069 | 11.900.251 |
| 2019. | | 1.675.709 | 1.399.922 | 1.300.534 | 1.308.885 | 1.006.226 | 1.089.881 | 292.554 | 407.303 | 3.011.551 | 11.492.564 |
| 2020. | | 1.630.844 | 1.362.907 | 1.015.184 | 1.152.068 | 954.078 | 1.005.509 | 314.249 | 293.645 | 2.792.675 | 10.521.159 |
| 2021. | | 2.137.576 | 1.864.306 | 1.608.291 | 1.722.477 | 1.219.184 | 1.284.935 | 358.064 | 394.449 | 3.684.248 | 14.273.529 |
| 2022. | | 2.666.194 | 2.676.624 | 1.991.386 | 2.363.435 | 1.421.819 | 1.710.354 | 311.638 | 576.469 | 4.255.821 | 17.973.740 |
| 2023. | | 2.680.393 | 2.548.638 | 1.449.652 | 2.087.129 | 1.356.297 | 1.715.316 | 261.586 | 689.771 | 3.910.942 | 16.699.723 |
| 2024. | | 2.457.026 | 2.593.726 | 1.267.809 | 1.838.962 | 1.325.462 | 1.574.881 | 318.704 | 596.041 | 4.102.241 | 16.074.851 |
| 2025. | | 2.440.763 | 3.066.636 | 1.271.665 | 1.906.439 | 1.402.835 | 1.553.603 | 413.509 | 698.725 | 4.219.890 | 16.974.065 |
| 2025. | 01. | 188.558 | 201.820 | 89.753 | 156.880 | 100.571 | 124.200 | 26.236 | 42.616 | 299.700 | 1.230.333 |
| | 02. | 210.646 | 256.572 | 102.169 | 159.506 | 113.250 | 131.825 | 30.845 | 56.900 | 383.608 | 1.445.321 |
| | 03. | 212.744 | 259.369 | 111.043 | 154.570 | 122.889 | 141.083 | 43.491 | 54.107 | 358.216 | 1.457.513 |
| | 04. | 209.071 | 288.875 | 109.904 | 154.605 | 119.470 | 144.512 | 38.276 | 58.841 | 361.150 | 1.484.706 |
| | 05. | 205.925 | 269.976 | 112.996 | 151.534 | 121.482 | 133.458 | 44.398 | 61.209 | 350.384 | 1.451.361 |
| | 06. | 202.655 | 253.654 | 110.027 | 141.895 | 116.959 | 127.509 | 33.887 | 61.189 | 316.359 | 1.364.133 |
| | 07. | 197.297 | 280.162 | 124.661 | 164.365 | 118.620 | 127.452 | 32.353 | 62.800 | 359.206 | 1.466.916 |
| | 08. | 182.505 | 232.230 | 61.265 | 156.900 | 94.932 | 109.986 | 18.241 | 66.263 | 304.580 | 1.226.903 |
| | 09. | 217.084 | 272.867 | 117.500 | 159.909 | 129.081 | 133.173 | 35.525 | 61.105 | 348.738 | 1.474.982 |
| | 10. | 224.651 | 282.150 | 125.735 | 171.983 | 133.819 | 145.494 | 37.124 | 60.101 | 379.048 | 1.560.106 |
| | 11. | 211.267 | 244.395 | 105.640 | 162.872 | 122.262 | 130.175 | 36.454 | 55.926 | 337.476 | 1.406.466 |
| | 12. | 178.360 | 224.566 | 100.972 | 171.420 | 109.499 | 104.736 | 36.679 | 57.667 | 421.424 | 1.405.323 |
| 2026. | 01. | 183.841 | 162.144 | 86.921 | 118.800 | 99.542 | 107.630 | 30.222 | 37.726 | 261.883 | 1.088.711 |
| | 02. | 230.636 | 310.272 | 109.251 | 146.539 | 132.259 | 177.907 | 32.848 | 48.721 | 345.241 | 1.533.674 |

Напомена:

Критериј за приказивање појединачних земаља је учешће увоза из те земље у укупном увозу БиХ у трогодишњем периоду (2016., 2017., 2018. године). У складу с наведеним, све земље са учешћем већим од 3,0% исказане су појединачно, док су остале земље укључене у категорију Остале земље.

| Т22: Увоз робе по земљама поријекла | | | | | | | | | | | | у хиљадама КМ | |
|-------------------------------------|--------|-----------|-----------|-----------|-----------|-----------|-----------|------------------|-----------|-----------|--------------|---------------|--|
| Година | Мјесец | Њемачка | Италија | Србија | Хрватска | Кина | Словенија | Руска Федерација | Турска | Аустрија | Остале земље | Укупно | |
| 2016. | | 1.998.877 | 1.899.582 | 1.828.142 | 1.617.713 | 1.091.966 | 831.403 | 729.427 | 687.349 | 556.399 | 4.920.158 | 16.161.014 | |
| 2017. | | 2.103.758 | 2.062.127 | 2.029.997 | 1.828.432 | 1.186.073 | 912.704 | 907.315 | 766.728 | 618.743 | 5.769.765 | 18.185.642 | |
| 2018. | | 2.297.072 | 2.170.785 | 2.070.768 | 1.915.158 | 1.339.232 | 917.011 | 892.371 | 874.490 | 672.990 | 6.124.091 | 19.273.968 | |
| 2019. | | 2.337.802 | 2.333.081 | 2.150.219 | 2.020.597 | 1.449.423 | 906.606 | 451.193 | 964.624 | 721.547 | 6.163.492 | 19.498.584 | |
| 2020. | | 2.074.858 | 1.949.017 | 1.895.718 | 1.523.371 | 1.355.872 | 840.875 | 359.084 | 896.725 | 682.570 | 5.308.196 | 16.886.285 | |
| 2021. | | 2.566.643 | 2.600.538 | 2.427.344 | 1.922.537 | 1.702.427 | 984.015 | 629.494 | 1.269.716 | 823.775 | 6.670.410 | 21.596.900 | |
| 2022. | | 2.992.889 | 3.540.600 | 3.057.570 | 2.844.749 | 2.327.506 | 1.113.095 | 658.099 | 1.675.148 | 1.003.269 | 9.423.523 | 28.636.447 | |
| 2023. | | 3.337.298 | 3.871.009 | 2.830.013 | 2.095.023 | 2.629.129 | 1.073.664 | 461.880 | 1.540.892 | 997.183 | 8.931.476 | 27.767.566 | |
| 2024. | | 3.381.120 | 3.705.368 | 2.954.583 | 2.138.641 | 2.760.200 | 1.083.020 | 332.896 | 1.664.098 | 1.013.072 | 9.621.487 | 28.654.486 | |
| 2025. | | 3.425.195 | 3.533.949 | 3.149.381 | 2.575.920 | 3.218.397 | 1.055.909 | 272.599 | 1.642.134 | 1.035.161 | 10.045.229 | 29.953.873 | |
| 2025. | 01. | 217.075 | 222.618 | 211.820 | 218.521 | 226.552 | 75.406 | 37.371 | 104.825 | 76.388 | 705.265 | 2.095.841 | |
| | 02. | 282.839 | 260.026 | 260.307 | 226.517 | 233.506 | 87.294 | 39.226 | 125.639 | 87.019 | 844.091 | 2.446.464 | |
| | 03. | 302.904 | 296.602 | 293.349 | 233.211 | 264.809 | 98.559 | 34.727 | 140.190 | 95.366 | 886.115 | 2.645.833 | |
| | 04. | 289.559 | 282.312 | 260.546 | 205.190 | 276.085 | 90.428 | 43.401 | 140.972 | 88.127 | 874.613 | 2.551.232 | |
| | 05. | 281.229 | 292.320 | 251.403 | 204.333 | 240.348 | 89.264 | 16.250 | 137.861 | 83.696 | 893.983 | 2.490.687 | |
| | 06. | 272.313 | 320.934 | 265.085 | 200.442 | 253.940 | 89.951 | 11.681 | 133.084 | 84.636 | 821.670 | 2.453.736 | |
| | 07. | 302.280 | 355.300 | 292.724 | 227.531 | 290.816 | 103.631 | 10.357 | 146.276 | 83.681 | 858.832 | 2.671.427 | |
| | 08. | 269.660 | 244.887 | 271.321 | 197.036 | 259.920 | 72.237 | 9.731 | 137.082 | 72.659 | 772.872 | 2.307.404 | |
| | 09. | 306.499 | 294.677 | 293.521 | 218.817 | 301.075 | 90.961 | 12.581 | 148.956 | 81.778 | 824.950 | 2.573.816 | |
| | 10. | 318.310 | 332.401 | 268.516 | 243.916 | 303.137 | 90.215 | 10.129 | 152.418 | 108.394 | 894.157 | 2.721.595 | |
| | 11. | 287.166 | 310.511 | 223.474 | 203.121 | 262.115 | 83.694 | 19.741 | 132.748 | 93.569 | 836.426 | 2.452.566 | |
| | 12. | 295.360 | 321.361 | 257.315 | 197.285 | 306.091 | 84.268 | 27.404 | 142.082 | 79.849 | 832.256 | 2.543.272 | |
| 2026. | 01. | 189.026 | 193.039 | 188.141 | 141.077 | 195.653 | 62.677 | 31.039 | 96.567 | 65.255 | 606.651 | 1.769.126 | |
| | 02. | 311.779 | 312.485 | 254.896 | 202.290 | 304.133 | 94.979 | 32.222 | 120.233 | 102.067 | 922.397 | 2.657.481 | |

Напомена:

Критериј за приказивање појединачних земаља је учешће увоза из те земље у укупном увозу БиХ у трогодишњем периоду (2016., 2017., 2018. године). У складу с наведеним, све земље са учешћем већим од 3,0% исказане су појединачно, док су остале земље укључене у категорију Остале земље.

Т23: Преглед просјечних средњих курсава КМ

| Година | Мјесец | ЕМУ | Хрватска | Чешка Р. | Мађарска | Јапан | Швајцарска | Турска | В.Британија | САД | Кина | Србија |
|--------|--------|----------|-----------|----------|----------|----------|------------|----------|-------------|----------|----------|----------|
| | | EUR | HRK | CZK | HUF | JPY | CHF | TRY | GBP | USD | CNY | RSD |
| | | 1 | 100 | 1 | 100 | 100 | 1 | 1 | 1 | 1 | 1 | 100 |
| 2016. | | 1,955830 | 25,960428 | 0,072346 | 0,627987 | 1,628845 | 1,794449 | 0,586378 | 2,396405 | 1,768011 | 0,266189 | 1,588875 |
| 2017. | | 1,955830 | 26,205454 | 0,074317 | 0,632480 | 1,546889 | 1,761597 | 0,476205 | 2,232882 | 1,735482 | 0,256628 | 1,611317 |
| 2018. | | 1,955830 | 26,365492 | 0,076267 | 0,613697 | 1,500585 | 1,693763 | 0,351884 | 2,210985 | 1,657498 | 0,250633 | 1,653621 |
| 2019. | | 1,955830 | 26,365089 | 0,076197 | 0,601572 | 1,603053 | 1,758109 | 0,307940 | 2,230125 | 1,747204 | 0,252963 | 1,659447 |
| 2020. | | 1,955830 | 25,946780 | 0,074002 | 0,557563 | 1,607387 | 1,827419 | 0,247515 | 2,201320 | 1,716607 | 0,248658 | 1,663431 |
| 2021. | | 1,955830 | 25,977234 | 0,076253 | 0,545671 | 1,506596 | 1,808910 | 0,191301 | 2,274685 | 1,653851 | 0,256382 | 1,663495 |
| 2022. | | 1,955830 | 25,957036 | 0,079629 | 0,501501 | 1,420249 | 1,948176 | 0,113256 | 2,294933 | 1,860152 | 0,276500 | 1,665037 |
| 2023. | | 1,955830 | | 0,081507 | 0,512335 | 1,290900 | 2,013360 | 0,078526 | 2,248887 | 1,809093 | 0,255630 | 1,668038 |
| 2024. | | 1,955830 | | 0,077871 | 0,495036 | 1,194513 | 2,053678 | 0,055106 | 2,310145 | 1,807525 | 0,251198 | 1,670415 |
| 2025. | | 1,955830 | | 0,079221 | 0,491679 | 1,159785 | 2,087535 | 0,044132 | 2,283603 | 1,734686 | 0,241246 | 1,668805 |
| 2025. | 01. | 1,955830 | | 0,077728 | 0,474756 | 1,206419 | 2,077459 | 0,053185 | 2,332869 | 1,889023 | 0,258704 | 1,670103 |
| | 02. | 1,955830 | | 0,077959 | 0,484086 | 1,233953 | 2,076090 | 0,051944 | 2,352106 | 1,877713 | 0,258238 | 1,669776 |
| | 03. | 1,955830 | | 0,078224 | 0,489200 | 1,216318 | 2,050596 | 0,048932 | 2,338493 | 1,815112 | 0,250276 | 1,669178 |
| | 04. | 1,955830 | | 0,078099 | 0,480971 | 1,209546 | 2,089268 | 0,045736 | 2,289202 | 1,743322 | 0,238928 | 1,668739 |
| | 05. | 1,955830 | | 0,078471 | 0,484193 | 1,200502 | 2,089688 | 0,044682 | 2,316322 | 1,733103 | 0,240078 | 1,668467 |
| | 06. | 1,955830 | | 0,078831 | 0,486249 | 1,176344 | 2,085461 | 0,043101 | 2,303563 | 1,700461 | 0,236769 | 1,668685 |
| | 07. | 1,955830 | | 0,079411 | 0,490140 | 1,140074 | 2,096766 | 0,041602 | 2,261618 | 1,672672 | 0,233259 | 1,669147 |
| | 08. | 1,955830 | | 0,079773 | 0,493098 | 1,138142 | 2,084803 | 0,041251 | 2,260276 | 1,684000 | 0,234638 | 1,669190 |
| | 09. | 1,955830 | | 0,080326 | 0,499179 | 1,127079 | 2,091680 | 0,040371 | 2,251045 | 1,668485 | 0,234140 | 1,669117 |
| | 10. | 1,955830 | | 0,080444 | 0,501606 | 1,112109 | 2,104725 | 0,040154 | 2,244888 | 1,680138 | 0,235952 | 1,668916 |
| | 11. | 1,955830 | | 0,080668 | 0,508583 | 1,091737 | 2,106533 | 0,040005 | 2,221601 | 1,691477 | 0,238011 | 1,668145 |
| | 12. | 1,955830 | | 0,080625 | 0,507623 | 1,071263 | 2,096984 | 0,039139 | 2,235659 | 1,670207 | 0,237053 | 1,666277 |
| 2026. | 01. | 1,955830 | | 0,080561 | 0,508792 | 1,062789 | 2,106798 | 0,038613 | 2,251388 | 1,667935 | 0,239157 | 1,666690 |
| | 02. | 1,955830 | | 0,080614 | 0,516307 | 1,066387 | 2,139395 | 0,037846 | 2,247810 | 1,653692 | 0,239206 | 1,665972 |

Напомена:

Од 01.01.2023. године, због увођења евра као службене валуте Републике Хрватске, се престаје исказивати просјечни курс за хрватску куну (HRK).

ИЗДАВАЧ

Централна банка Босне и Херцеговине

Маршала Тита 25, 71000 Сарајево

Тел. + 387 33 278 100, 663 630

www.cbbh.ba

e-mail: contact@cbbh.ba

*Публиковање и умножавање у образовне и некомерцијалне сврхе је
дозвољено уз сагласност издавача.*

